

MAG

# CHÂTELLERAULT



ACTU

CHÂTELLERAULT  
SE MOBILISE POUR  
OCTOBRE ROSE

À l'affiche

OCTOBRE







Mercredi 4 septembre, les élus ont souhaité faire de la commémoration des 80 ans du sauvetage du pont Henri IV et sa libération, un évènement majeur. Un hommage a été rendu au sous-préfet Wiltzer, qui a sauvé le pont Henri IV du dynamitage, en présence des officiels civils et militaires et de nombreux Châtelleraudais. La mise en scène de cet épisode historique, écrit et narré par Jean-Pierre Duffourc Bazin (TPC), documenté par Marie-Claude Albert (CCHA) et sous la coordination de Michel Fresneau (adjoint au maire), a captivé le public. L'accordéoniste Kévin Legrand (professeur au conservatoire), accompagné des chorales Chant'ellerault et Diapason sous la direction de Florence Grimal, a interprété "Le Chant des partisans" et "Douce France".







# Édito



**JEAN-PIERRE ABELIN**

Maire

Le 4 septembre nous avons célébré les 80 ans de la libération de Châtellerault, et le sauvetage du pont Henri IV, emblème de notre ville. L'histoire du sous-préfet Wiltzer, du commissaire Bichat, et plus généralement de la résistance française nous a été rappelée avec fidélité, et brio.

Cette commémoration a été appréciée, tant par les habitants venus en nombre, que par les officiels et en particulier les représentants des forces de l'ordre : police, gendarmerie, armée.

Cette belle et émouvante célébration a aussi permis un passage de témoin entre anciennes et jeunes générations, à propos de cette histoire relativement récente. Pour que les jeunes se l'approprient. Les photos ci-contre en témoignent.



## Les 80 ans de la libération de Châtellerault : une célébration qui a fait sens !

Merci à tous ceux qui ont contribué à son organisation !

Cette histoire doit résonner en nous.

Je relève 3 points en particulier, 3 nécessités.

Dans un esprit de démocratie, il y a nécessité de **respecter la pensée de l'autre**, et son droit d'expression. Le débat politique n'est précisément pas la guerre.

Il y a également nécessité de **s'appuyer sur la force des institutions**, locales, nationales, européennes (l'Union européenne contribue à la paix entre les pays qui en sont membres).

J'insisterai enfin sur la nécessité de renforcer la **concorde** entre nous. La France est forte quand l'intérêt général nous transcende. Face à l'adversité, il faut conserver ce qui participe à l'unité nationale. Certes, la période actuelle n'est pas aussi dramatique que la période 1940-1944.

Mais elle est aussi traversée par de vives tensions...

Attention à ce que l'histoire ne bégaye pas.



Retrouvez en vidéo  
les moments forts de la cérémonie.

*Jean Pierre Abelin*





## Un équipage de Dragon Ladies à Châtellerault

Alors qu'elle se bat contre un cancer du sein, Adeline Ospelt, infirmière châtelleraudaise de 45 ans, découvre le Dragon Boat dans un téléfilm. "Ce fut une révélation ! J'ai tout de suite voulu créer une équipe à Châtellerault", se souvient-elle.

Le Dragon Boat, c'est une sorte de canoë très long (jusqu'à 12 mètres) dans lequel sont assis côte à côte une vingtaine de pagayeurs dans les plus grandes embarcations. À l'avant, le batteur donne la cadence à l'aide d'un tambour. À l'arrière, un autre membre tient la barre.

À Châtellerault, l'équipage du Dragon Ladies compte actuellement neuf femmes qui ont vécu des expériences médicales similaires. "Ensemble, on se soutient, on se comprend", poursuit Adeline. En outre, cette pratique sportive particulièrement physique a le mérite de favoriser l'oxygénation, la remise en forme, la diminution des risques de récidence et aide à combattre les effets secondaires des traitements. Depuis un an, cette initiative a déjà amélioré le moral et la condition physique de plusieurs "guerrières", transformant une épreuve douloureuse en aventure positive. ●

### Info +

Pour en savoir plus sur les Dragon Boat de Châtellerault ou devenir partenaire, contactez l'équipe : [denerys86chatellerault@hotmail.fr](mailto:denerys86chatellerault@hotmail.fr)

VU SUR

## LES RÉSEAUX



@kevinmaillet

Quand Châtellerault célèbre les 80 ans de sa libération. 🇫🇷

# ACTU

À l'occasion d'Octobre Rose, le Club Soroptimist organise une marche le samedi 12 octobre à 9h30, au départ de la place Émile Zola. Un stand de vente de fleurs roses sera installé place Duplex. Le dimanche 13 octobre, en partenariat avec l'association Animation de Targé, deux randonnées de 8 km et 13 km partiront de La Grange à Targé, entre 8h et 10h (inscription 6 €). Les bénéfices seront reversés à la ligue contre le cancer ainsi qu'à l'association Dragon Ladies (*lire ci-dessus*). Par ailleurs, l'hôtel de Ville, l'église et la mairie de Targé ainsi que les tours Wilmouth seront éclairés en rose.







## Des étudiants dans le vent

**À Châtelleraut, près de 800 étudiants font leur rentrée ces jours-ci répartis dans trois établissements d'enseignement supérieur, qui proposent des formations variées en lien avec les entreprises locales.**

À Châtelleraut, les établissements d'enseignement supérieur entretiennent des relations particulièrement fortes avec le tissu économique local. Une façon de rester en phase avec les besoins du territoire et de garder un œil sur les nouveautés.

Le lycée Édouard Branly (150 étudiants) multiplie les collaborations pour maintenir à niveau ses quatre BTS (électrotechnique, microtechnique, professions immobilières et management). Pour créer son bac pro Photonique (laser, fibre optique...), l'un des quatre à ouvrir en France à la rentrée, l'équipe pédagogique s'est rapprochée des techniciens de Thales. "On a ajusté le contenu en fonction de la réalité du métier et défini ensemble les compétences à acquérir en priorité dès la première année", indique le proviseur Nicolas Laurent.

Au lycée Saint-Gabriel (privé), l'objectif est identique pour ses deux BTS : lunetier-opticien (le seul de la Vienne) et management commerce

opérationnel (MCO). Le lien avec les entreprises du secteur est d'autant plus important que ces formations sont ouvertes à l'apprentissage. "Nos élèves sont essentiellement dans des entreprises de Grand Châtelleraut", souligne Aurore Courtin, en charge des formations supérieures. Et avoir le BTS MCO ici évite aux élèves de devoir aller à Poitiers." L'IUT de Châtelleraut est lui réparti sur trois filières avec plus de 360 étudiants (techniques de commercialisation, réseaux et télécom et mesures physiques). Notez déjà les portes ouvertes le 15 février 2025. ●

### Info +

**Cette rentrée, l'établissement Saint-Gabriel a ouvert un certificat de spécialisation en vente et conseil en commerces d'alimentation. Accessible en apprentissage. Il reste des places.**

## Îlot De Laâge : un parc en fin d'année



Un parc urbain de 5 500 m<sup>2</sup> est en cours d'aménagement près de la résidence Les Trèfles.

La cour de l'ancienne école de gendarmerie est déjà entièrement déminéralisée. Désormais, place aux travaux de végétalisation. Un grand parc urbain de 5 500 m<sup>2</sup> sera aménagé par la Ville d'ici la fin de l'année dans l'enceinte de l'Îlot De Laâge. Outre l'engazonnement, des arbres fruitiers seront plantés. Une partie sera même occupée par une micro-forêt. Un kiosque

et du mobilier convivial compléteront le tableau. L'investissement de la Ville s'élève à près de 250 000 € auxquels s'ajoutent 300 000 € de subventions d'État (fonds vert). De quoi créer un véritable espace de fraîcheur dans le quartier, au profit de l'ensemble des Châtelleraudais. L'ouverture est prévue en avril 2025. ●

**BREF !**

**LES TRAVAUX DE L'ÎLOT Z DÉMARRENT**



Le chantier de démolition de l'Îlot Z a débuté **mi-septembre**. Cet ensemble de quatre bâtiments vétustes, d'une superficie de 900 m<sup>2</sup>, sera entièrement démolé pour faire place à **un nouveau projet immobilier**.

Un nouvel immeuble, comprenant dix logements (six T2 et quatre T3), ainsi qu'une cellule commerciale en rez-de-chaussée, sera construit à cet emplacement.

Ce projet est porté par **Immobilier Atlantique d'Aménagement**, dans le cadre du programme national "Action Cœur de Ville". La société Charié TP est en charge des travaux.

Une déviation est mise en place pour les livraisons et un accès piéton sécurisé est aménagé pour toute la durée des travaux.

**Les commerces, y compris ceux situés à proximité immédiate du chantier, restent ouverts pendant toute la durée du chantier.**

Le coût total de cette opération privée s'élève à **2,77 millions d'euros**, avec le soutien financier de l'État (via le Fonds Friche et le Fonds de Restructuration des Locaux d'Activité), du Fonds Européen de Développement Régional (FEDER), de la communauté d'agglomération de Grand Châtelleraut, du Département, d'Action Logement et de la Banque des Territoires.







## Angel's P2S, tout pour votre sécurité

**Hébergées à la pépinière René Monory, Élodie Rivet et Mélissa Robineau-Princet viennent de créer leur agence de sécurité privée : Angel's P2S, un secteur en développement, mais également très réglementé.**

Les femmes ne sont qu'une poignée en France à être à la tête d'une agence de sécurité privée. Élodie Rivet et Mélissa Robineau-Princet ont sauté le pas début août en créant Angel's P2S. "C'est un secteur très diversifié avec une évolution de la profession, notamment due à un renforcement constant de la réglementation, constate Élodie Rivet. Il y a de plus en plus de besoins." Après les formations obligatoires et l'obtention de toutes les autorisations nécessaires pour exercer, les deux associées ont été accueillies à la pépinière René Monory. Elles viennent déjà de recruter leur premier collaborateur. "Nous avons un vivier d'une trentaine d'agents disponibles pour assurer aussi bien des interventions sur alarme que du gardiennage pour des magasins, des chantiers, des entreprises ; des rondes de sécurisation ; pour des

particuliers pendant leurs vacances ; de la sûreté et de la sécurité sur de l'événementiel ; pour de la sécurité incendie... Nous sommes là pour écouter, conseiller, surveiller."

### À VOTRE SERVICE !

Mélissa Robineau-Princet avait exercé plusieurs années dans la sécurité publique avant de devenir agent de sécurité privée, puis d'évoluer en tant que responsable d'exploitation dans une agence privée. Spécialiste des ressources humaines, Élodie Rivet a implanté une agence d'emploi à Châtellerauld et développé l'établissement pendant neuf ans. "Nous étions toutes les deux à un tournant de nos vies professionnelles et avions envie de changement, souligne Élodie Rivet. Nos profils sont complémentaires, c'est une belle association." ●

### DEVENEZ CHEFFE D'ENTREPRISE AVEC HEC STAND UP !

Vous êtes une femme et vous habitez Grand Châtellerauld ? Vous souhaitez vous lancer dans l'entrepreneuriat, mais vous n'arrivez pas à franchir le pas ? Bonne nouvelle, Grand Châtellerauld a été sélectionné pour bénéficier du programme HEC Stand Up.

Destiné aux femmes souhaitant créer leur entreprise, HEC Stand Up offre un accompagnement sur-mesure : vidéos, conférences en ligne, experts sur le terrain, accès à un réseau de 900 entrepreneures...

Cette formation certifiante et gratuite débute le 5 novembre 2024.

Inscription ouverte du 24 septembre jusqu'au 29 octobre 2024.

Plus d'infos sur : [www.hec.edu](http://www.hec.edu)

## Chez Gabin's régale les papilles



Au 189 de la rue d'Antran, Fernand Chastanet et sa compagne Sophie ont repris le restaurant de Bernard Gautier, désormais Chez Gabin's (le nom de leur fils). Originaire de Bonneuil-Matours, l'adolescent de 15 ans commence son apprentissage en cuisine au Pavillon Bleu. Après l'obtention de son CAP puis d'une mention complémentaire dessert de restaurant, il passe par les établissements Passion et Gourmandises à Saint-Benoît, la Gourmandine ou encore le 16 Carnot à Poitiers. Il pousse même jusqu'au Luxembourg, où il travaille pendant cinq ans au Fin Gourmand. Rentré en France, souhaitant être son propre chef, il tombe sous le charme du restaurant châtellerauldais. "Le côté maison nous plaît beaucoup. Nous voulons développer cette ambiance chaleureuse, avec une cuisine simple, mais goûteuse. Le plus important pour nous, c'est l'accueil et le plaisir." ●

# ZOOM

## QUE FAIRE POUR OBTENIR UN BAC ?

L'enquête de dotation s'est achevée en juillet dernier. Si vous n'avez pas pu y répondre, pas de panique. Vous pouvez prendre contact directement avec la société d'enquête Conteneur :

### • Par téléphone :

05 54 54 29 96 (appel non surtaxé),  
du lundi au vendredi, de 9 h à 17 h.

### • Par mail :

cagc.conteneur@gmail.com, en indiquant votre nom, votre adresse postale et un numéro pour que nous puissions vous contacter.

## QUELLES SONT LES MODALITÉS DE DISTRIBUTIONS ?

1. Un courrier de type "avis de passage" est déposé dans votre boîte aux lettres **entre septembre et décembre 2024**. Il annonce la livraison des bacs nominatifs, dotés d'une puce référencée à votre adresse.
2. En cas d'absence, un avis de passage sera déposé et l'agent de distribution repassera en horaires décalés.
3. Pour les particuliers, en cas d'absence lors de ce second passage, les bacs seront déposés devant votre domicile et un "avis de dépôt" sera glissé dans votre boîte aux lettres.

## POURQUOI LES BACS SONT-ILS PUCÉS ?

Le système informatique mis en place permet d'identifier les bacs dotés d'une puce électronique et d'enregistrer le nombre de fois qu'ils sont levés par les camions de collecte. Ces données permettront de déterminer la part de la taxe incitative (qui sera mise en place en 2028), liée à la production des ordures ménagères (bac gris) de chaque foyer.

Sans puce, les bacs ne pourront pas être identifiés et ne seront pas collectés.



## Déchets :

## de nouveaux bacs de tri sélectif

**Jusqu'en décembre 2024, Grand Châtelleraut distribue gratuitement de nouveaux bacs roulants à tous ses usagers (\*). Il s'agit d'une étape-clé vers la stratégie Déchets 2030 qui vise à améliorer la gestion de nos poubelles.**

Vous les avez déjà peut-être reçus... Jusqu'à la fin de l'année, Grand Châtelleraut procède à la distribution gratuite de bacs de tri : gris pour les ordures ménagères et jaunes pour les emballages. Ces nouveaux conteneurs peuvent être utilisés dès réception. À compter du 31 mars 2025, les déchets seront collectés exclusivement en bacs. Il suffit de suivre les consignes (*lire encadré*).

Peut-être serez-vous surpris de constater que votre voisin dispose d'un bac plus grand - ou petit - que le vôtre. C'est normal. Le volume de chaque bac a été défini en fonction du nombre de personnes qui résident dans votre foyer. La taille de chaque conteneur est ainsi adaptée à vos besoins. Si vous respectez

bien les consignes de tri, limitez le gaspillage alimentaire et pratiquez le compostage, alors cela sera amplement suffisant.

### DES SOLUTIONS POUR TOUS LES FOYERS

On insiste, mais il est impératif d'utiliser ces bacs car ils sont pucés, référencés à votre adresse et adaptés aux nouveaux camions de collecte (*lire ci-contre*). Mais à chaque règle, ses exceptions... Certains logements, notamment en centre-ville, ne disposent pas de la place nécessaire pour stocker ces deux bacs. Bien sûr, une solution de collecte sera mise en place dans les quartiers concernés. ●

(\*) Hors zone Simer

### Info +

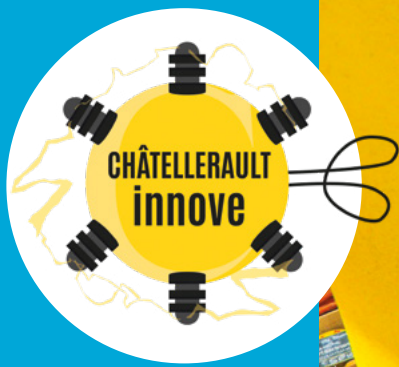
**Pour toute question ou information supplémentaire, contactez le numéro vert de la direction déchets au 0 800 835 821.**

### LES CONSIGNES DE TRI, C'EST FACILE !

- Tous les **emballages** en plastique, en carton ou en métal devront être déposés vides - mais non lavés - et séparés les uns des autres. Les emballages devront dorénavant être déposés en vrac dans votre bac.
- À l'inverse, continuez d'utiliser les traditionnels sacs poubelles noirs pour les **déchets non recyclables**, et jetez-les dans votre bac gris.

Pensez à composter ! La prochaine vente de composteurs à prix réduits se tiendra le **vendredi 11 octobre de 12h à 16h30**, au centre technique municipal 208 rue d'Antran. Sur réservation, 48 h minimum sur [par-ici-les-bons-gestes.fr](http://par-ici-les-bons-gestes.fr). 15 € en plastique ou 20 € en bois.





## Les Halles :

### futur cœur gourmand du centre-ville

**Horaires étendus, offre de restauration plus large, nouvelle signalétique... La transformation des Halles Duplex est lancée. De quoi contribuer, là encore, à redynamiser le centre-ville.**



**MARYSE LAVRARD**

Adjointe à l'urbanisme  
et au patrimoine

**Maryse Lavrard, les Halles vont évoluer, quels sont les enjeux ?**

"Dans le cadre Action Cœur de ville, nous confortons nos efforts sur l'axe allant de la gare aux quais en passant notamment par les Halles. Le flux est ici très important le samedi matin. L'objectif est d'attirer de nouveaux clients pour étendre ce pic d'activité au jeudi et au vendredi. On pense aux actifs qui viennent en centre-ville pour travailler mais n'habitent pas forcément Châtellerauld. Nous voulons donner une identité forte à ce lieu, faite d'authenticité et de proximité, avec une enseigne reconnaissable. Les gens pourront y trouver de la convivialité et des circuits-courts. La place Duplex et, plus largement, l'ensemble du centre-ville bénéficiera de cet afflux de consommateurs."

que certaines activités. Au supermarché, on ne se pose pas la question de savoir si le rayon poissonnerie sera ouvert ou non ! Enfin la dimension convivialité est aussi très importante. Dans les Halles, l'un des commerçants est particulièrement moteur sur cette question, c'est une chance. Mais chaque commerce devrait proposer de quoi manger le midi. Et pourquoi ne pas installer des food trucks sur la place ? Les Halles et la place Duplex doivent devenir le futur cœur gourmand de la ville. Désormais, la restauration fait venir les gens en centre-ville, plus que le shopping."

**Maryse Lavrard, quel est l'objectif de ces évolutions pour les commerçants ?**

"Les commerçants sont déjà investis dans la démarche. Le but de cette opération est de renforcer la dynamique des Halles, d'attirer de nouveaux consommateurs qui ne s'arrêtent pas pour l'instant. Ils seront au rendez-vous, j'en suis sûre. Cette évolution passera forcément par un nouveau règlement de marché avec de nouveaux horaires. Mais les commerçants sortiront gagnants à tous points de vue, j'en suis sûre." ●



**DAVID LESTOUX**

Expert en revitalisation  
des centres-villes

**David Lestoux, vous accompagnez la réflexion de la mairie sur le développement des Halles. Quelles sont vos préconisations principales ?**

"Tout d'abord, il faut que les Halles soient ouvertes lorsque les actifs sont disponibles pour consommer, sur la pause déjeuner notamment. D'autre part, l'offre actuelle n'est pas lisible. On peut venir certains jours et ne trouver

## LA BRELANDIÈRE : 60 ANS D'AÉRONAUTIQUE

Le quartier de la Brelandière est connu de tous les Châtelleraudais pour accueillir les immenses bâtiments de production de Thales. Il y a 60 ans, le site industriel de la rue du même nom, jusque-là occupé par La Manu, était requalifié pour développer les activités de la Société française d'équipements pour la navigation (Sfena). Sa spécialité ? L'horizon artificiel, le pilote automatique, la centrale inertielle à base d'un gyroscope ultra-précis permettant au pilote d'un avion de se situer n'importe où dans l'espace et d'analyser le mouvement de l'appareil, même en pleine nuit. Il a équipé la Caravelle, le Concorde et reste aujourd'hui la base de l'activité de Thales, en plus moderne évidemment ! Dès 1965, 600 salariés s'attelaient à la tâche dont une bonne partie d'anciens de la Manu aux compétences techniques reconnues.





# Pourquoi ma taxe foncière a augmenté ?

**Vous l'avez sans doute reçue dans votre boîte aux lettres. Votre taxe foncière a bel et bien augmenté. On vous explique les tenants et les aboutissants.**

En 16 ans, le taux d'imposition de la commune a progressé seulement trois fois. Il est stable depuis 4 ans. En 2024, le taux d'augmentation est de 0 % pour la Ville. Les montants générés par cette taxe reviennent au budget de la Ville et sont affectés par exemple à l'entretien des espaces publics, au fonctionnement des écoles, aux travaux de voirie et d'équipement...

**Taux.** Ils sont votés en début d'année par chaque collectivité territoriale (commune, intercommunalité et département). La Ville de Châtelleraut a décidé **de maintenir ses taux en 2024** (lire ci-contre).

	Commune	Syndicat de Commune	Inter communalité	Taxes spéci	Taxe ordures ménagères	GEMAPI	Total des cotisations
<b>Taux 2023</b>	47,59 %	%	4,40 %	0,166 %	10,00 %	%	
<b>Taux 2024</b>	47,59 %	%	4,40 %	0,162 %	13,00 %	%	
<b>Base</b>							
Base	2954						
Base	1406						
<b>Cotisation</b>							
Cotisation							
Cotisation lissée							
Cotisation 2022	1353						
Cotisation 2023	1406						
<b>Variation</b>							
Variation	+3,92 %						
<b>Montant de votre impôt</b>							1925

**Base.** Le montant de la base correspond au loyer annuel théorique que le propriétaire pourrait tirer du bien s'il était loué. Chaque année, l'État actualise les bases d'imposition.

**Taxe ordures ménagères.** Grand Châtelleraut a voté en avril dernier une augmentation de la taxe d'enlèvement des ordures ménagères (TEOM). Celle-ci passe de 10 % à 13 %. Elle était de 12 % en 2019. (lire ci-dessous).

**Cotisation = Taux x Base.**

**Variation. C'est l'État qui décide de son évolution.** Pour 2024, elle augmente de 3,90 % (soit + 14,5 % en 3 ans).

Cette décision doit permettre de répondre aux exigences de l'État, qui demande aux collectivités de réduire la production d'ordures ménagères et d'améliorer la gestion des déchets recyclables. Il s'agit notamment d'investir dans l'achat de bacs pucés et de nouvelles bennes adaptées à ces collectes.



À l'occasion des 60 ans de ce site industriel incomparable, une exposition, présentée dans le Grand Atelier de La Manu pendant quelques jours encore, retrace toute l'histoire de la Brelandière. Parmi les dates importantes, figure le premier agrandissement en 1974 correspondant à la croissance du secteur aéronautique ; 1983 et l'apparition du gyrolaser qui a équipé les fusées Ariane 4, puis Ariane 5 et Vega ; ou encore 2020 avec l'arrivée d'une nouvelle activité optronique du groupe Thales. Désormais, les centrales inertielles "made in Châtelleraut" équipent des avions civils, militaires mais aussi des véhicules blindés terrestres. De quoi "multiplier par trois les capacités de production en local et susciter de nouveaux investissements d'ici 2027", assure Rémi Lanier, actuel directeur de Thales Châtelleraut. À noter que d'anciens salariés du site ont publié en 2021 "Mémoire de la Brelandière" (éditions 2ABC), disponible à la librairie de la place Duplex (15 €).



# HOP HOP HOP

Culture, sport et plus encore



## Plongez dans l'aventure de Cap'taine Némó

**Depuis 1980, Cap'taine Némó initie petits et grands aux joies de la plongée sous-marine. Le club propose des activités accessibles à tous, dans une ambiance conviviale.**

"La plongée, c'est une passion que nous partageons avec tout le monde, sans barrière d'âge ou de niveau," explique Olivier Lafont, président du club Cap'taine Némó. Ouverte à tous dès 12 ans, l'association propose des formations complètes, allant du baptême de plongée au niveau 4 pour ceux qui souhaitent encadrer. Trois créneaux hebdomadaires sont disponibles pour s'entraîner et des sorties en milieu naturel sont régulièrement organisées.

"Notre atout, c'est l'autonomie, souligne Olivier. Nous avons notre bateau et notre propre matériel."

Cap'taine Némó propose des cours d'apnée, de hockey subaquatique et bientôt de plongée sportive en piscine. Cerise "sur le bateau", l'équipe est particulièrement engagée en faveur de l'environnement, avec des actions de nettoyage des eaux locales. ●

### Info +

**Alors, envie de plonger ?  
Contactez l'association par mail :  
association@captainenemo.fr ou  
sur le site : captainenemo.fr**

BREF !

### LA GLACE DE RETOUR À LA FORGE

Petits et grands peuvent venir glisser et s'amuser. **Le dimanche 20 octobre, de 9h à 11h30** est d'ailleurs réservé aux plus petits avec le jardin de glace. Luges, jeux, parcours de glisse... sont installés dans un environnement ludique et sécurisé, spécialement à destination des familles.

**Le jeudi 31 octobre de 14h à 17h après-midi Halloween.**

Horaires et programme sur [grand-chatellerault.fr](http://grand-chatellerault.fr)

### BRADERIE EMMAÛS

Le traditionnel grand rendez-vous de la communauté Emmaüs se tiendra **les vendredi 25, samedi 26 et dimanche 27 octobre de 10h à 19h au parc des expositions du Chillou**. Vaisselle, livres, vêtements et meubles seront proposés au kg.

Ce sera aussi l'occasion, pour les visiteurs, de nouer des contacts avec les responsables de la communauté Emmaüs.



## Nouveau salon d'art pour tous

Offrir à son intérieur une estampe d'art contemporain à un prix accessible, c'est possible ! Rendez-vous à **la première édition du Salon d'œuvres imprimées et éditées**, organisée par l'École d'arts plastiques, son Centre d'art et l'artothèque. Autour d'une quinzaine de professionnels, éditeurs, galeristes, associations, artistes, des œuvres seront présentées et mises en vente. Le plus : les prix sont limités et débutent à quelques dizaines d'euros. Tout au long de la journée, dans les ateliers de l'école, le public pourra également découvrir et s'initier à l'estampe, technique d'impression de gravure. ●

### Info +

**Samedi 5 octobre, de 10h à 18h à l'École d'arts plastiques.  
Entrée libre. 05 49 93 03 12**



# À L'AFFICHE

AOÛT 2024

SEPTEMBRE 2024

OCTOBRE 2024

NOVEMBRE 2024

DECEMBRE 2024



31  
OCTOBRE

## Chatel ZombiRun, monstrueuse course nocturne

À l'occasion d'Halloween, Courir dans Châtellerault propose un parcours sportif et (surtout) festif.

En citrouille, en mort-vivant ou en vampire : venez comme vous êtes, mais de préférence déguisé ! L'association sportive organise la 4<sup>e</sup> édition de la Chatel ZombiRun, une course festive de 5 ou 10 km au départ du stade Gaillot-Sutter **jeudi 31 octobre à 19h**. "C'est un circuit facile, très roulant, sans difficulté majeure, qui permet de découvrir le patrimoine urbain de la ville, avec des passages en bords de Vienne. Ici, le chrono est secondaire, le but premier est l'amusement et l'esprit festif", soulignent Jean-Pierre Filleul et Didier Pineau, président et secrétaire du club. Une soixantaine de bénévoles sont mobilisés pour l'événement.

Les organisateurs promettent convivialité et frissons. "Au fil du parcours, il y a des endroits décorés et quelques surprises... Tous les coureurs ne reviendront pas intacts !", plaisantent-ils. Avec une soupe de potimarron, le ravitaillement est de circonstance. Les 3 premiers à passer la ligne d'arrivée ainsi que les plus beaux déguisements seront récompensés. Les dossards sont à retirer à partir de 17h.

À noter : mieux vaut prévoir une lampe frontale.

Stade Gaillot-Sutter | jeudi 31 octobre à 19h  
Inscription en ligne ou sur place : [courirdanschatellerault.com](http://courirdanschatellerault.com)



MARDI 1<sup>ER</sup> OCTOBRE

### Tuto

ANIMATION

Atelier de partage de savoirs : jeux, activités créatives, culturelles et gym douce. Réservation conseillée : 05 49 23 70 75 ou [mediatheque.rouault@grand-chatellerault.fr](mailto:mediatheque.rouault@grand-chatellerault.fr)  
14h | Médiathèque Georges Rouault

### ATELIER JEUX



### Balade contée

ANIMATION

"Bouger ensemble... pour entretenir la flamme" au gré des histoires et jeux rencontrés autour du Lac. Dans le cadre de la Semaine bleue, en partenariat avec la résidence autonomie des Renardières. Réservation conseillée : 05 49 23 70 80 ou [lacabanedulac@grand-chatellerault.fr](mailto:lacabanedulac@grand-chatellerault.fr)  
14h30 | La Cabane du Lac



BALADE CONTÉE

Mardi 1<sup>er</sup> octobre 14h30 - 17h



MERCREDI 2 OCTOBRE

## Initiation montage

ANIMATION / JEUNES

Pour apprendre à créer des vidéos percutantes et dynamiques et se familiariser avec les logiciels de montage vidéo.

Pour les 15-30 ans, sur inscription : le4@grand-chatellerauld.fr ou 05 49 23 70 00

14h | Le 4

JEUDI 3 OCTOBRE

## Jules Verne

CONFÉRENCE

Par Olivier Sauzereau, astrophotographe et historien des sciences. Proposé par l'UTL.

16h30 | Salle de la Gornière

6 €, 9 €, gratuit étudiants et en recherche d'emploi



VENDREDI 4, SAMEDI 5  
 ET DIMANCHE 6 OCTOBRE

## 2<sup>e</sup> Biennale de l'estampe

EXPOSITION

Vingt estampeurs présentent leurs travaux de gravure et sérigraphie. Proposé par l'association Regards en partenariat avec l'artothèque et l'École d'arts plastiques de Châtellerauld.

De 14h à 18h | Grand Atelier et artothèque

SAMEDI 5 OCTOBRE

## Takakliké

NUMÉRIQUE

Des rendez-vous individuels de 30 minutes avec un bibliothécaire qui aide à s'approprier les outils informatiques de base, faire des démarches, rédiger des documents, etc.

Sur inscription : 05 49 21 11 28 ou

mediatheque.chatellerauld-centre@grand-chatellerauld.fr

14h, 14h30, 15h et 15h30 | Médiathèque

Châtellerauld centre - Château des histoires



## Découverte des Halles des savoirs "remixée"

ANIMATION

Un moment festif pour inaugurer les Halles des savoirs, réaménagées en août, avec le groupe d'habitantes et habitants qui ont participé à cette métamorphose.

17h | Médiathèque Châtellerauld centre - Halles des savoirs

AU FIL DU MOIS

## Sylvain Chavanel, itinéraire d'un champion

EXPOSITION

Portraits, photographies, vélos, médailles... retracent la carrière du champion, Châtelleraudais d'origine, qui détient le record de participations au Tour de France avec 18 départs.

Du mercredi au dimanche | de 14h à 18h

Le Grand Atelier, musée d'art et d'industrie

5 €, gratuit - de 25 ans



DU 8 AU 13 OCTOBRE

## Arts-z-Ellerauld

EXPOSITION

Les artistes de Contrastes et Similitudes et leurs invités d'honneur présentent peintures, photographies, sculptures, broderie. Immersion dans un film tourné dans le Châtelleraudais...

De 14h à 18h | Salle du Verger

MERCREDI 9 OCTOBRE

## La médecine légale au service de l'Histoire

CONFÉRENCE

Philippe Charlier, médecin légiste et archéo-anthropologue, présente les avancées en médecine légale et anthropologie appliquées à l'histoire. Proposé par la Société des sciences de Châtellerauld.

15h30 | Théâtre Blossac

VENDREDI 11 OCTOBRE

## Escape game : la clé des Temps pliés

ANIMATION

Une heure pour rejoindre la confrérie des Temps pliés !

Sur inscription : lacabanedulac@grand-chatellerauld.fr ou 05 49 23 70 80

19h et 20h30 | La Cabane du Lac

SAMEDI 12 OCTOBRE

## Marche pour le dépistage du cancer du sein

ANIMATION / SANTÉ

Marche de 3 km, organisée par le club Soroptimist, encadrée par les marcheurs châtelleraudais et animée par l'harmonie La Châtelleraudaise.

Dans le cadre d'Octobre Rose.

9h30 | Place Émile Zola

DU 12 AU 20 OCTOBRE

## Regards s'expose

EXPOSITION

Rendez-vous annuel de l'association Regards avec une vingtaine d'artistes : peinture, sculpture, dessin, photographies... Vernissage samedi 12 octobre à 11h.

De 14h à 17h30 | (à 17h le 20/10) | Hôtel Sully

JUSQU'AU 31 DÉCEMBRE



## La Manu et le sport 1945-2024

EXPOSITION

En 1945, le directeur de la manufacture d'armes crée un club sportif et lance la construction d'un stade à la Montée-Rouge. La manufacture d'armes de Châtellerauld s'impose comme fer de lance des multiples activités sportives de la ville et du développement de ses équipements...

Une expo proposée par Manu-Châtel, association des anciens apprentis et ouvriers de la Manu.

De 14h à 18h, du mercredi au dimanche

Le Grand Atelier, musée d'art et d'industrie

5 €, gratuit - de 25 ans



**DIMANCHE 13 OCTOBRE**

## Randonnées Octobre Rose

**ANIMATION / SANTÉ**

Deux randonnées pédestres de 8 km et 13 km, organisées par le club Soroptimist et l'association Animation de Targé. Bénéfices reversés à la Ligue contre le cancer.

8h | Salle polyvalente de Targé | 6 €

**MERCREDI 16 OCTOBRE**

## Takaliké

**NUMÉRIQUE**

Des rendez-vous individuels de 30 minutes avec un bibliothécaire qui aide à s'approprier les outils informatiques de base, faire des démarches, rédiger des documents, etc.

Sur inscription : 05 49 21 11 28 ou [mediatheque.chatellerault-centre@grand-chatellerault.fr](mailto:mediatheque.chatellerault-centre@grand-chatellerault.fr)

14h, 14h30, 15h et 15h30 | Médiathèque Châtellerault centre - Halles des savoirs

## La jeunesse en action

**ANIMATION / JEUNES**

Découverte et initiation aux techniques d'animation radio, échanges avec des professionnels et des spécialistes. Émission enregistrée en public et diffusée en direct sur Oz'Ondes FM.

14h | Le 4

## Dans la Cabane on raconte...

**JEUNE PUBLIC**

Des histoires pour les enfants dès 4 ans. Réservation conseillée : 05 49 23 70 80 ou [lacabanedulac@grand-chatellerault.fr](mailto:lacabanedulac@grand-chatellerault.fr)

16h30 | La Cabane du Lac

**HEURE DU CONTE**

Mercredi 16 octobre 16h30



**JEUDI 17 OCTOBRE**

## Pose ton 16

**ANIMATION / JEUNES**

Écriture et enregistrement d'un couplet sur une production musicale avec l'aide d'un technicien du studio musique.

Sur inscription : [le4@grand-chatellerault.fr](mailto:le4@grand-chatellerault.fr) ou 05 49 23 70 00

18h | Le 4

## Café linguistique

**ANIMATION / DÉCOUVERTE**

Pour pratiquer les langues de façon originale et conviviale. Sur inscription : [le4@grand-chatellerault.fr](mailto:le4@grand-chatellerault.fr) ou 05 49 23 70 00

18h | Le 4

## La Vague

**THÉÂTRE**

Les 3T. Pour faire comprendre la mise en place progressive d'un régime totalitaire à ses élèves, un professeur décide de mener une expérience au sein de la classe...

20h30 | Nouveau Théâtre | 6 €, 13 €, 19 € et 18 €



**DU 18 OCTOBRE AU 13 DÉCEMBRE**

## Ce qui me reste de la géométrie

**EXPOSITION**

L'artiste Laurent Millet présente une série récente de photographies questionnant le statut de l'image.

Du lundi au vendredi | de 14h à 18h  
Centre d'art contemporain, École d'arts plastiques

**VENDREDI 18 OCTOBRE**

## Soirée jeux dé-lire

**ANIMATION / JEUNE PUBLIC**

Temps de jeux et de lectures sur le thème d'Halloween pour toute la famille. Déguisement bienvenu !

Réservation conseillée : 05 49 23 70 80 ou [lacabanedulac@grand-chatellerault.fr](mailto:lacabanedulac@grand-chatellerault.fr)

18h30 | La Cabane du Lac

**SAMEDI 19 OCTOBRE**

## Tapatoulu spéciale chocottes

**JEUNE PUBLIC**

Lecture d'histoires pour les enfants à partir de 4 ans, accompagnés de leur famille.

Sur inscription : 05 49 21 11 28 ou [mediatheque.chatellerault-centre@grand-chatellerault.fr](mailto:mediatheque.chatellerault-centre@grand-chatellerault.fr)

11h | Médiathèque Châtellerault centre - Château des histoires



**HEURE DU CONTE**

Spéciale chocottes

Samedi 19 octobre 11h

## La Source

**MUSIQUE**

Mélodie Orru (chant) et Pierre Le Bourgeois (violoncelle) proposent leur nouveau spectacle, un répertoire de reprises et de compositions sur le thème de l'eau.

20h30 | La Station | 8 € + adhésion à l'association

**DIMANCHE 20 OCTOBRE**

## Bergerac-Châtellerault-Rungis

**SPORT**

Course cycliste sur route, émanation de la course mythique Bordeaux-Paris.

9h | Mairie de Châtellerault



**MARDI 22 ET MERCREDI 23 OCTOBRE**

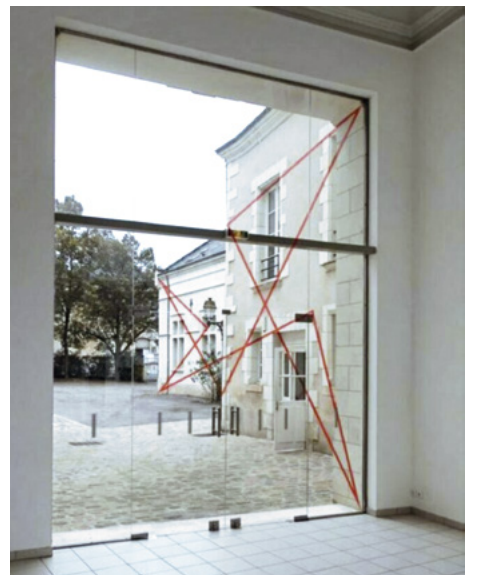
## Photographie et point de vue

**STAGE ADULTE**

Prise de vue, cadrage et éclairage.

Sur inscription : 05 49 93 03 12

De 9h30 à 17h | École d'arts plastiques



**MERCREDI 23 OCTOBRE**

## La jeunesse en action

**ANIMATION / JEUNES**

Découverte et initiation aux techniques d'animation radio, échanges avec des chercheurs et des spécialistes sur l'Intelligence Artificielle. Émission enregistrée en public et diffusée en direct sur Oz'Ondes FM.

14h | Le 4



JEUDI 24 OCTOBRE

## Atelier construction

ANIMATION

Lego, Kapla, Duplo : tout un monde de briques pour laisser libre cours à sa créativité.  
Sur inscription : lacabanedulac@grand-chatellerault.fr ou 05 49 23 70 80  
10h | La Cabane du Lac



VENREDI 25 OCTOBRE

## Soirée qui fait peur

ANIMATION

Récits fantastiques, histoires d'épouvante, creepypastas (histoires effrayantes et virales sur internet)...  
Sur inscription : 05 49 21 11 28 ou mediatheque.chatellerault-centre@grand-chatellerault.fr  
19h | Médiathèque Châtellerault centre - Halles des savoirs



VENREDI 25, SAMEDI 26 ET DIMANCHE 27 OCTOBRE

## Grande braderie Emmaüs

ANIMATION / SOLIDARITÉ

Livres, vêtements, vaisselle, meubles... au kg.  
De 9h à 19h | (20h le 25)  
Parc des expositions du Chillou

MERCREDI 30 OCTOBRE

## Mercredis Numérik

JEUNE PUBLIC

Atelier d'accompagnement numérique pour les enfants, animé par les bibliothécaires.  
14h30 | Médiathèque Georges Rouault

JEUDI 31 OCTOBRE

## Chatel ZombiRun

(lire en page 11)

SPORT / ANIMATION

Deux parcours effrayants de 5 ou 10 km, à faire déguisé sur le thème d'Halloween !  
19h / Stade Gaillot-Sutter Châtellerault

JUSQU'AU 20 DÉCEMBRE

## L'année 1944 à travers les archives du Service historique de la Défense à Châtellerault

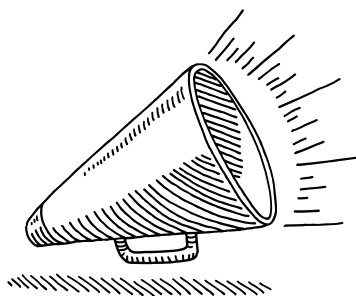
EXPOSITION

Avec une centaine de documents originaux et enrichie par de nombreux prêts d'objets, une exposition construite à partir des archives du Centre des archives de l'armement et du personnel civil de Châtellerault.  
Sur réservation : shd-caapc-courrier.secretaire.fct@intradef.gouv.fr ou 05 49 20 01 20 (présentation d'une pièce d'identité obligatoire)  
De 9h à 12h et de 13h30 à 17h du lundi au jeudi, de 9h à 12h le vendredi | Centre des archives de l'armement et du personnel civil



MINISTÈRE DES ARMÉES

Secrétariat général pour l'administration  
Service historique de la Défense





Conformément au règlement intérieur du conseil municipal, les textes d'expression des élus doivent " parvenir corrigés " à la rédaction du magazine.  
Celle-ci décline toute responsabilité sur l'orthographe ou le non-respect de la ponctuation des textes ci-dessous.

# EXPRESSIONS

## LE JOLI MOIS DE SEPTEMBRE

Septembre rime avec reprendre : le chemin de l'école, du travail. À Châtelleraut la rentrée des classes s'est bien passée. Les effectifs restent stables et nos écoles étaient toutes parées à accueillir enfants et enseignants. Nous leurs souhaitons une belle année scolaire.

Septembre, pour nous Châtellerautais, c'est aussi traditionnellement la "Fête du Sport", qui cette année s'est élargie à d'autres associations, culturelles, caritatives, santé. Changement de format, changement de lieu, le Lac est le nouveau cadre et quel cadre !

Cet événement annuel a été très suivi par la population qui a d'ores et déjà validé le nouveau site. C'est en tous les cas les premiers retours positifs que nous entendons.

Pour la deuxième année consécutive c'est aussi l'événement "Gravel Fever" qui prend greffe sur notre territoire et qui a mis à l'honneur d'avantage d'animations, de convivialité et de fête. Une réussite encore cette année, "Gravel Fever", manifestation qui monte en puissance et qui sait se renouveler. La Fédération Française de Cyclisme annonce un futur championnat de France de Gravel, nous parions pour une étape à Châtelleraut, terre de vélo.

Ce n'est pas fini, septembre c'est aussi dans le calendrier annuel les Journées Européennes du Patrimoine. Vous avez, encore cette année, pu découvrir la richesse patrimoniale de notre territoire, qui fait la fierté de notre pays, de notre ville. Ce patrimoine nous veillons à son entretien, sa restauration ! Théâtre Blossac, église Saint-Jacques, Bords de Vienne, Hôtel Sully... autant d'exemples d'investissements pour vous, car nous connaissons votre attachement à ces monuments.

...c'est aussi un nouveau bar/restauration, le Levrette café, qui a ouvert en lieu et place du Caribou café.

Octobre prend la place, avec comme événement phare les "Industriales", consacré à mettre en réseau nos belles entreprises, les faire travailler sur des sujets communs et développer des synergies qui profiteront au territoire et à l'emploi.

... et un nouveau restaurant annoncé, l'Îlot Vin, îlot des Cordeliers devant le pont Henri IV. Châtelleraut ne cesse de se renouveler et d'attirer pour notre plus grand plaisir !

Viendront ensuite les premières vacances après la rentrée, la boucle sera bouclée et le repos bien mérité en attendant Noël... mais bon, chaque chose en son temps.

Châtelleraut ville active, vraiment !

**Le groupe de la Majorité municipale,**  
lequipeabelin@gmail.com

## APPELEZ LE 15 ! - QUEL AVENIR POUR LES URGENCES DE L'HÔPITAL ET SES AGENTS ?

Nos Urgences ont été choisies pour tester la régulation de l'arrivée des patients. Ceux-ci doivent appeler le 15 qui dirigera le malade aux urgences ou pas, la Directrice de l'hôpital ne voulant accueillir que les urgences vitales. Alors, oui, cela va limiter sérieusement les entrées. Mais ne sommes-nous pas dans un jusqu'aboutisme de réduction du service public ?

Si certaines nuits sont plus "fréquentées", le service semble faire face d'autant que selon la direction, les effectifs du service sont au complet.

L'objectif est-il donc de dispatcher ces agents devenus de facto "superflus" sur d'autres services en tension ?

Comment les personnels vivent-ils cette organisation qui les amène à réorienter les patients ?

Vous appelez cela du management bienveillant ? Et que dire des patients ?

Fin novembre, une évaluation sera faite et nul doute que ce fonctionnement sera généralisé...

Qu'en pense notre Maire qui, sachant tout cela, n'a dit mot de cette expérimentation ?

**F. Méry, Y. Trousselle, M. Allemandou-Domingo,**  
élus liste "Ma Ville, Solidaire et Écologique"  
maville.solidaire.et.ecologique@gmail.com

Texte non reçu dans le délai imparti.

**Isabelle Verdier Muguet, Stéphane Verdier,**  
Conseillers municipaux du Rassemblement National  
pour la Ville de Châtelleraut

## L'ÉTAT DE NOTRE SYSTÈME DE SOINS EST CATASTROPHIQUE AGGRAVANT LES INÉGALITÉS SOCIALES ET TERRITORIALES

Châtelleraut n'échappe pas au phénomène et la situation constatée au sein de l'hôpital public ne fait que le démontrer jour après jour.

Quand Maire, député et pouvoirs publics continuent de vanter les "bienfaits" du regroupement du GHNV avec le CHU, il paraît nécessaire de regarder la réalité en face et de s'interroger sur les choix opérés et leurs conséquences pour les ressortissants de nos territoires.

Ainsi, notre hôpital voit des services disparaître ou être fortement amputés de leurs moyens de fonctionnement à l'image de la cardiologie, l'urologie, la gastro-entérologie, la dermatologie, etc...

Cette situation est grave et se solde par des départs de plus en plus nombreux de soignants démotivés, mal considérés...

**Patricia Bazin, Pierre Baraudon UPVH**  
contact@unispourvivreheureux.fr  
Facebook : Châtelleraut : Unis pour vivre heureux

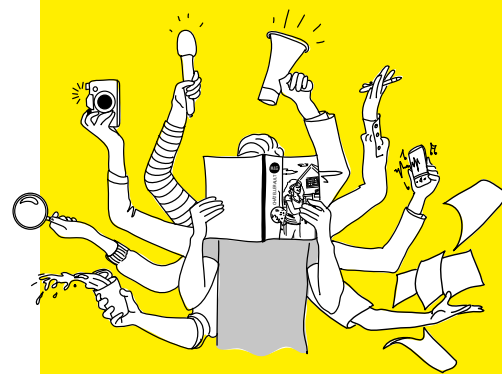
## QUELLE RÉUSSITE ! MERCI !

Cette année la ville a décidé de changer la formule de la traditionnelle fête des sports de la rentrée. Nouveau lieu, nouvelle formule avec l'intégration d'associations non sportives.

92 associations étaient présentes pour vous accueillir et vous étiez très nombreux à venir à leur rencontre. Je tiens ici à remercier très sincèrement les nombreuses associations et leurs bénévoles.

La présence nombreuse du public c'est aussi une reconnaissance de leur travail quotidien à faire vivre Châtelleraut.

**David SIMON**  
Conseiller Municipal de Châtelleraut  
Conseiller Communautaire de Grand Châtelleraut  
Contact : davidsimon.chatelleraut@gmail.com



RETROUVEZ VOTRE VILLE EN LIGNE SUR  
**ville-chatelleraut.fr**



Bimensuel d'information de la Ville de Châtelleraut  
05 49 23 64 50  
mag@ville-chatelleraut.fr  
Ville de Châtelleraut  
78 boulevard Blossac | 86100 Châtelleraut

Directeur de la publication : **Jean-Pierre Abelin**  
Directrice de la communication : **Caroline Matton**  
Rédactrice en chef : **Florie Nivole**

Équipe rédactionnelle :  
Élodie Heurtault, Florie Nivole, Hélène de Montaignac,  
Sébastien Boulin, Aurélien Decker, Aurore Ymonnet,  
Marine Nauleau, Romain Mudrak, Mathilde Wojylac  
Photographes : Iboo Création, Nicolas Mahu  
Photo couverture : Nicolas Mahu  
Illustrations : Valérie Gibaud  
Mise en pages : agence Chat Noir  
Impression : Mégatop  
Diffusion : La Poste  
Tirage : 20 000 exemplaires  
Dépôt légal à parution

La certification PEFC du papier  
garantit la gestion durable des forêts.



La version audio du magazine est disponible  
sur ville-chatelleraut.fr



VOUS NE RECEVEZ PAS  
LE MAGAZINE ?  
Remplissez le formulaire sur ville-chatelleraut.fr





# PORTRAIT

**Anaïs Da Silva**



## Les pieds à Châtellerault, le cœur au Portugal

À 20 ans, Anaïs Da Silva, jeune Châtelleraudaise d'origine portugaise, vient de lancer Rosa Maria, sa propre marque de vêtements en ligne. Diplômée en gestion des PME, elle allie à travers cette aventure ses deux passions pour la mode et le marketing digital.

*“Avec Rosa Maria, je voulais rendre hommage à mon pays d’origine”,*

confie Anaïs Da Silva. La jeune femme a imaginé des tee-shirts unisexes confectionnés au Portugal. *“Les conditions de travail garantissent une production respectueuse et une qualité optimale”*, explique-t-elle. Elle propose donc une collection unique de tee-shirts ornés d’azulejos, ces célèbres carreaux de faïence portugais aux motifs géométriques et floraux. En plus de ces pièces originales, Anaïs développe également une activité de revente de vêtements colorés reflétant son goût pour la mode. ●

### Info ⊕

Pour découvrir cette jeune marque made in Châtellerault et découvrir toutes les nouveautés, rendez-vous sur son site [rosamariaoff.com](https://rosamariaoff.com) ou sur les réseaux sociaux de la marque : TikTok ([@anaisdslv3](https://www.tiktok.com/@anaisdslv3)) et Instagram ([@rosamaria.officiel/](https://www.instagram.com/rosamaria.officiel/)).

