

# LE Châtelleraudais

LE BIMENSUEL DE LA VILLE DE CHÂTELLERAULT | DU 15 AU 31 MARS 2019

## RÉNOVER POUR CONSTRUIRE DEMAIN



### ACTUALITÉ P4

Nouveau parking  
rue des Trois Pigeons

### ÉCONOMIE P6

Les jardins du cœur  
pour les Restos du Cœur

### SPORT P10

Le ping-pong  
de 7 à 77 ans

### DÉCOUVERTE P12

Des femmes de talent  
exposent les 23 et 24 mars



[www.ville-chatellerault.fr](http://www.ville-chatellerault.fr)



# Les avantages du carnet

**10 tickets**

par rapport  
au ticket à l'unité

Pas de limite d'utilisation  
du carnet dans le temps

**1€ d'économie tous  
les 10 voyages**

En vente dans tous les points de vente TAC.  
Plus besoin de préparer l'appoint en montant dans le bus,  
vous avez déjà votre ticket !

**bustac.com** | **05 49 21 15 15**

 Bus TAC Châtelleraut

 @bus\_tac



# Châtelleraut

Parc des Expositions du Chillou

maison

famille

auto

loisirs



Entrée gratuite  **5-6-7 avril**

GRAND  
CHÂTELLERAUT  
COMMUNAUTÉ  
D'AGGLOMÉRATION

la Nouvelle  
République  
Vous tous ensemble

Centre Presse

immo Poitou

PUZZLE CENTRE

Organisation et Création graphique : Route Centre 43



**AGE D'OR  
SERVICES**

Une présence active à vos côtés

**-50%**

de crédit d'impôts\*  
\*(cf.art.199 sexdecies du  
code général des impôts)



## NOTRE BOUQUET DE SERVICES



 Portage de repas

**OFFRE SPÉCIALE  
1 semaine GRATUITE**

Pour toute souscription minimum à 2 mois  
au service portage de repas\*


\* offre valable jusqu'au 30 avril 2019  
dans la limite de 7 repas par foyer

 Accompagnement personnalisé



 Aide à domicile



 Assistance à la personne



**AGENCE DU PAYS CHÂTELLERAUDAIS**  
32 square Gambetta - 86100 CHÂTELLERAUT

**05 67 08 67 00**





Jean-Pierre Abelin visite le magasin Biocoop de centre-ville qui a ouvert ses portes le 25 octobre 2018.



## L'important c'est vous !

Sous le titre « Magazine municipal ou propagande pré-électorale ? », la presse, il y a quelques jours, s'interroge sur le bien-fondé du numéro « Plus belle notre ville » de février dernier.

La question est simple : les Châtelleraudais ont-ils le droit d'être informés sur les réalisations de nos engagements ?

Pour moi c'est mille fois oui. Dans le contexte actuel de crise démocratique, de besoin de nos concitoyens de s'associer à la vie publique, la moindre des choses pour un élu, c'est de rendre des comptes. Personne ne conteste d'ailleurs les informations données ; c'est vrai que cela représente, mis bout à bout, un nombre de projets qui peut donner le vertige.

Nous mettons en valeur notre ville, ainsi que les hommes et les femmes, les associations, les entrepreneurs qui en font la richesse, de même que nos actions qui accompagnent leurs projets.

Nous contribuons également largement aux réalisations faites par d'autres en les facilitant. Par exemple, le foncier vendu à l'euro symbolique à l'État pour la construction du nouveau commissariat ou une subvention à l'emploi et la vente du terrain réaménagé à Arco pour sa future usine.

De même, en tant que soutien politique, voire logistique, nous défendons avec force les Fonderies et ses salariés. À ce jour, nous déplorons *a contrario* l'absence de mobilisation du ministre.

Enfin, le titre du magazine « Plus belle notre ville » aurait très bien pu être « Les Châtelleraudais d'abord ! » car c'est le cœur de mon mandat ; d'ailleurs, l'inauguration de la résidence Habitat jeunes rappelle que le bâti est au service de l'humain et pas l'inverse !

*Jean Pierre Abelin*

Maire de Châtelleraudais,  
Président de la Communauté d'Agglomération  
de Grand Châtelleraudais



Le 6 février dernier, la Ville invitait les seniors à une session de sensibilisation à la sécurité routière. Cette remise à niveau était soutenue par la Préfecture de la Vienne.



L'équipe de l'association Manu-Châtel est à pied d'œuvre pour rénover d'anciennes machines-outils qui prendront place au Musée à l'occasion du bicentenaire de la Manu.



Les médiathèques de Châtelleraudais sont aussi des points numériques. Les bibliothécaires sont formés pour vous conseiller et vous accompagner dans les démarches administratives qui ne sont désormais qu'accessibles en ligne.

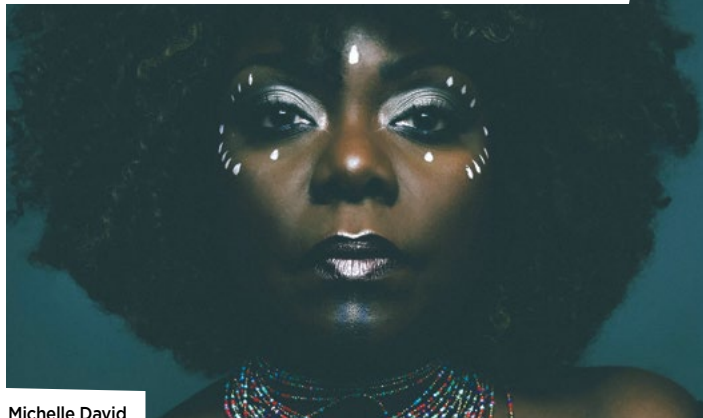
Bimensuel d'informations de la Ville de Châtelleraudais Hôtel de Ville - BP 619 - 78, boulevard Blossac  
86106 Châtelleraudais Cedex - Courriel : le-chatelleraudais@ville-chatelleraudais.fr

Directeur de la publication : Jean-Pierre Abelin - Réalisation : Service communication - Stéphanie Prédot, directrice  
Rédactrices en chef : Stéphanie Prédot / Marie-Julie Meyssan - Rédaction : Hélène Bannier, Florie Doublet,  
Florence Henneresse, Marie-Julie Meyssan, Hélène de Montaignac, Carole Pouvreau et Patrick Sitaud  
Photos : Nicolas Mahu - Régie publicitaire : COMWEST 06 81 14 22 06  
Impression : Mégatop à Naintré, certifiée IMPRIM'VERT et PEFC - Conception : Agence Chat Noir - Châtelleraudais

Pour être au cœur de l'actualité et être plus proches de vous, nous comptons sur vous !

N'hésitez pas à nous transmettre vos propositions d'articles, vos informations, vos idées : par courriel : le-chatelleraudais@ville-chatelleraudais.fr par téléphone au 05 49 23 64 50 ou en remplissant le formulaire sur le site Internet de la Ville : www.ville-chatelleraudais.fr

## Jazzellerault Toutes les couleurs du jazz



Michelle David

Du jeudi 16 au vendredi 24 mai, la 26<sup>e</sup> édition de Jazzellerault fera monter la température d'un cran. Le festival propose une affiche alléchante avec un très large panel de nouveautés. Réservez vos places !

Comme chaque année en mai le festival vous propose une programmation digne des plus grands festivals de jazz européens. Au programme, huit concerts avec des artistes qui joueront quasiment tous pour la première fois pour le festival et la chanteuse Michelle David, une pointure. « C'est du jamais vu à Jazzellerault, s'enthousiasme Patrick Fournier, directeur du festival. Michelle David réussit le tour de force d'allier gospel, rhythm and blues et jazz avec une énergie folle. Elle va mettre le feu à l'Angelarde. » Le bluesman Melvin Taylor et le San Francisco jazz collective sauront également séduire le public. Le concert du dimanche après-midi au petit tarif de 5 € est renouvelé. D'autres concerts gratuits vont également rythmer le festival aux quatre coins de Grand Châtelleraut.

**Samedi 18 mai à 20h30, Les Roger's seront sur scène pour un grand concert gratuit, place Émile Zola.** Ce Brass band de poche fera voyager le public dans le répertoire New Orléans.

Jazzellerault  
05 49 85 95 13 - [billet.jazzellerault@gmail.com](mailto:billet.jazzellerault@gmail.com)  
[festival-jazzellerault.com](http://festival-jazzellerault.com)

## Nouveau parking de 49 places rue des Trois Pigeons



Avant



Après

L'ancien garage automobile désaffecté, situé au 44 rue des Trois Pigeons, s'apprête à laisser la place à un nouveau parking. Objectif ? Créer du stationnement gratuit à moins de 10 minutes à pied de la place Duplex. Réalisés dans le cadre d'Action cœur de ville, les travaux, d'un montant de 410 000 €, ont débuté à la mi-février, avec la phase de désamiantage. Ensuite, place à la déconstruction jusqu'à fin avril. Puis l'aménagement des 1 800 m<sup>2</sup> de surface s'échelonnera jusqu'en août. Les 49 places de stationnement, dont deux PMR et le parking pour vélos seront alors opérationnels. La création d'espaces verts, avec notamment la plantation de 12 arbres, interviendra à l'automne. Des liaisons piétonnes entre la rue André Gide et la rue des Trois Pigeons seront également créées.

## > LES BRÈVES

### LA MAISON POUR TOUS FAIT SON CARNAVAL



Le traditionnel et si attendu carnaval de Châteauneuf se déroulera mercredi 27 mars. Venez nombreux et surtout, déguisés !

Rendez-vous promenade des Acadiens à 14h, pour une déambulation d'une heure dans les rues de Châteauneuf. Au retour, l'épicerie sociale vous concoctera un goûter. Et à la fin, on brûle la famille Carnaval !

### TOURNEZ MANÈGES



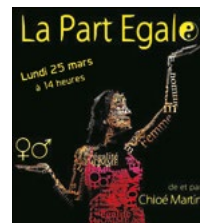
La fête foraine de Châtelleraut, c'est reparti pour un tour ! Manèges pour enfants, Palais du rire, barbe à papa...

Les stands pour petits et grands s'installent boulevard Blossac du samedi 30 mars au lundi 22 avril (lundi de Pâques). Trois semaines pour s'amuser en famille ou entre amis, tous les jours, de 14h à 22h30.

> Entrée libre et gratuite, manèges payants (à partir de 2 €)

### L'ÉGALITÉ À PART ÉGALE

À l'occasion de la 2<sup>e</sup> édition du mois de l'égalité de la région Nouvelle-Aquitaine, le Centre d'information sur les droits des femmes et des familles (CIDFF) en partenariat avec la Ville, propose « La part égale » lundi 25 mars à 14 h à la Gornière. Ce spectacle d'humeur et d'humour de Chloé Martin est ouvert à tous. Il sera suivi d'un échange sur les enjeux de l'égalité dans notre société.



> Réservation : CIDFF - 05 49 93 57 67 [cidff.baie@orange.fr](mailto:cidff.baie@orange.fr)



# Ça se passe à la Manu

Ça bouge du côté de la Manu. Pour marquer le bicentenaire de l'ouverture de la manufacture, des festivités sont prévues tout l'été et le musée en profite pour faire peau neuve. Jusqu'au 24 avril, le site accueille une exposition interactive sur les métiers de l'industrie.



## EN SAVOIR +

[lamanu2019.grand-chatellerault.fr](http://lamanu2019.grand-chatellerault.fr)

## De juillet à septembre, les festivités du bicentenaire vous donnent rendez-vous.

Déjà les dates principales, pour ne rien rater : la Journée de la glisse le 31 août, la 10<sup>e</sup> édition de la Fête du sport, avec démonstrations et initiations, le 1<sup>er</sup> septembre et les 24 heures à la Manu, pour vivre « comme à l'époque des manuchards », les 14 et 15 septembre. La Manu s'illuminera le 21 septembre à l'occasion des Journées du patrimoine avec un spectacle nocturne. Mais aussi chaque semaine en juillet et août, L'Été de la Manu invite à des balades, visites et ateliers de découvertes.

## Dans le musée fermé avant travaux, on s'affaire au chantier des collections.

Mais de quoi s'agit-il ? « Nous avons à photographier, inventorier, décrire, renseigner, numériser, puis reconditionner et mettre en réserve près de 1 500 objets des collections de

*l'hôtel Sully* », énumère Sophie Brégeaud, la conservatrice du musée. Ce travail de fournis permettra de rendre visible à tous les collections, sur le site [alienor.org](http://alienor.org). 6 000 pièces du musée y sont déjà référencées. Cette « vitrine » s'avère également utile à la conception d'expositions, l'échange d'œuvres entre musées, l'étude des œuvres... Il faut enfin libérer près de 2 000 m<sup>2</sup> de bureaux, d'exposition et de stockage pour laisser place aux travaux. « Nous avons la chance de recevoir l'aide de personnels des chantiers d'insertion de Lenclôtre et de Pleumartin et aussi de l'ADSEA », se réjouit la conservatrice. Le musée reconceptualisé rouvrira début septembre, fin prêt pour Les 24 heures de la Manu.



L'équipe du musée en plein inventaire

## À NOTER

« Secrets de fabrication » est une exposition immersive et ludique.



Par la manipulation et le test, on s'y familiarise avec divers métiers de l'industrie. Fabriquez une clé USB et une lampe de bureau et repartez avec vos réalisations ! « Les métiers de l'industrie gagnent à être mieux connus, ils ont beaucoup

évolué et méritent d'être valorisés. Ce sont des secteurs qui recrutent, localement comme partout en France », pointe Laëtitia Gettliffe, de l'association Agir Fédérer Former qui organise l'exposition.

> Jusqu'au 24 avril  
bâtiment 208 rue Jean Monnet  
Sur réservation au 05 57 81 58 71  
[un-geste-un-metier.fr](http://un-geste-un-metier.fr)



## Les jardins du cœur pour les Restos du Cœur



Depuis début janvier, on entend à nouveau le cliquetis des outils dans le jardin d'insertion. Nouvellement propriétaire du terrain, la mairie de Senillé-Saint-Sauveur a confié son exploitation aux Restos du Cœur. Désherber, préparer les sols, faire les semis d'herbes aromatiques, de tomates, poivrons, aubergines, courgettes... mais aussi planter pommes de terre, oignons, échalotes. Les tâches ne manquent pas pour les 13 salariés en insertion qui s'activent sous la houlette d'un encadrant maraîcher bio. Le personnel est constitué de femmes et d'hommes aux parcours différents, âgés de 19 à 50 ans. « De cette hétérogénéité est née une véritable cohésion de groupe. Tout le monde aide tout le monde, c'est très sympathique », se réjouit la responsable, Florence Régnier. La production de légumes des jardins du cœur alimentera les Restos du Cœur dans tout le département. Grâce aux conseils donnés par l'association Les Croqueurs de pommes, l'équipe a entrepris de s'occuper des pommiers présents sur place. « Nous espérons obtenir des fonds pour planter des pommiers supplémentaires », précise Florence Régnier. Bientôt de beaux fruits à ajouter dans les paniers de légumes ?

**RESTOS DU CŒUR**  
86 route de Richelieu  
Senillé-Saint-Sauveur  
05 49 02 85 37

## Noz, véritable commerce de proximité



Magasin atypique, niché dans un ancien appartement sur les quais de la Vienne, Noz a ouvert ses portes le 12 juin 1989. Depuis 30 ans, sa clientèle reste fidèle malgré l'ouverture d'un second magasin de la même enseigne, zone nord. Son emplacement de choix le place au cœur des travaux des Bords de Vienne. La place Notre-Dame où se trouve le magasin a entamé sa métamorphose depuis le 18 février. La façade du bâtiment est aussi en cours de ravalement. « Il n'était pas question de fermer durant les travaux. Il fait partie des magasins de proximité du centre-ville, certes l'un des plus petits Noz de France, mais un magasin qui fonctionne bien. Les clients auraient été perdus sans lui » explique l'équipe. Tout au long de l'année, trois arrivages sont proposés par semaine, les lundis, mercredis et jeudis avec de nombreuses affaires à saisir, fin de série, surstocks, fins de collection de vêtements, fins de promotion sur l'alimentation. Le magasin est ouvert entre midi et deux.

**NOZ**  
28 quai du Château  
05 49 19 14 43  
Ouvert du lundi au samedi de 9h30 à 19h

## « 1,2,3 EXPO » AU CAFÉ DE L'ESPÉRANCE

Chaque mois, le café de l'Espérance communément appelé « Chez Gilles », pare ses murs d'œuvres d'artistes locaux. Le concept d'« 1,2,3 Expo » propose de découvrir les peintures, gravures, dessins, parfois même quelques sculptures d'artistes essentiellement du cru châtelleraudais. Le vernissage des expositions, ouvert à tous, a lieu le 1<sup>er</sup> samedi du mois à 19h. Le samedi 6 avril à 19h, Pascal Audin, artiste-peintre de Gençay nous racontera son univers singulier et très coloré qui sera exposé tout le mois.

> « 1,2,3 Expo » Bar de l'Espérance  
2 rue Bourbon  
05 49 21 43 51

## LES MARCHÉS À L'ÉTUDE !

Châtelleraut lance une étude sur le potentiel commercial non-sédentaire du centre-ville. Intégrée dans le programme Action cœur de ville pour la revitalisation du centre, elle permettra d'évaluer les différents modes de consommation et d'identifier les leviers de développement du commerce non-sédentaire. Par ailleurs, les travaux des quais de Vienne vont améliorer les accès aux commerces de centre-ville, notamment au marché des halles.

> Rendez-vous samedi 30 mars de 9h30 à 12h30 sur le stand Grand Châtelleraut - marché des halles



Marché des halles





Bâtiment rénové Biocoop

## DOSSIER

# RÉNOVER AUJOURD'HUI POUR CONSTRUIRE DEMAIN



Maryse Lavrard,  
1<sup>re</sup> adjointe au maire en  
charge de l'urbanisme



Jean-Michel Meunier,  
conseiller municipal en charge  
de la rénovation urbaine et  
des bâtiments communaux,  
vice-président de l'agglomération  
délégué au logement

La redynamisation du cœur de ville de Châtellerauld passe aussi par une offre de logements adaptés aux besoins de chacun. La Municipalité, aux côtés de Grand Châtellerauld, multiplie les actions incitatives pour réhabiliter le patrimoine et proposer un habitat de qualité.

Il suffit de se balader quelques minutes dans les rues de Châtellerauld pour constater la richesse et la qualité du patrimoine architectural de la ville. La municipalité agit de manière très volontaire afin d'en assurer la préservation. Signal positif, l'Opération programmée d'amélioration de l'habitat de renouvellement urbain (OPAH-RU) sera renouvelée prochainement pour cinq ans. Le précédent programme a permis de financer la réhabilitation de 205 logements pour un montant total de 3,9 millions d'€ (investissements de la Ville, de l'Agglomération, du Département et de l'Agence nationale de l'Habitat). Le périmètre d'action de l'OPAH-RU 2019-2024, qui concernait jusqu'alors le centre-ville et Châteauneuf, sera élargi à la rue des Trois Pigeons. L'objectif est de rénover 140 autres habitations.

## DES AIDES PLURIELLES ET UN ACCOMPAGNEMENT PAS À PAS

Les actions incitatives ne s'arrêtent pas là. L'aide au ravalement de façade a également fait ses preuves. Dédiée aux propriétaires (bailleurs ou occupants), investisseurs ou commerçants, elle permet d'obtenir une subvention dont le taux varie entre 15 % et 40 % du montant des travaux. En 2018, seize immeubles ont pu être rénovés grâce à ce dispositif porté par la Ville. C'est notamment le cas du bâtiment qui accueille aujourd'hui Biocoop et de l'ancien bar Chez Fred place Duplex où les travaux sont en cours.

Vous avez un projet ? N'attendez pas, la Ville vous accompagne !



## SUBVENTIONS : DES LEVIERS POUR RÉNOVER

La Ville poursuit sa lutte contre la vacance et ne ménage pas ses efforts pour convaincre les propriétaires de réaliser des travaux de rénovation.

Au 41 rue Sully, un vaste chantier de réhabilitation débutera prochainement. Ce bâtiment de près de 500 m<sup>2</sup> va être entièrement restructuré pour y créer six logements aux très beaux volumes. Les subventions accordées par l'État, l'Agglomération, le Département et la Ville représentent 42 % du montant total du chantier. « *En contrepartie du financement octroyé par l'Opération programmée d'amélioration de l'habitat de renouvellement urbain, le propriétaire s'est engagé à appliquer des loyers conventionnés, détaille Eugénie Gicquel, responsable de service Habitat et Foncier. Grâce aux différentes aides proposées, nous parvenons à lever les freins.* »

Autre belle opération, le ravalement de façade de l'immeuble au 28 quai du Château, où se situe l'enseigne Noz. Les travaux ont débuté en février et permettront au bâtiment de s'intégrer parfaitement à la place Notre-Dame, actuellement en chantier.



Bâtiment 41 rue Sully

## L'ANCIENNE ÉCOLE SE TRANSFORME EN LOGEMENTS



Propriété de la Ville, l'ancienne école Paul Bert va retrouver une seconde jeunesse ! L'association Soliha Vienne, spécialisée dans la rénovation de l'habitat, est en passe de transformer le bâtiment principal, situé rue Aimé Rasseau, en un immeuble destiné à la location. Neuf logements de différentes typologies (un studio, deux T2, trois T3 et trois T5) vont être créés, dont trois adaptés aux personnes à mobilité réduite.

Cette opération représente un coût de plus d'un million d'€ et bénéficie de subventions conséquentes dont 30 000 € par la Ville et 90 000 € par Grand Châtelleraudais. Fermée en 2013, l'école devrait « rouvrir » ses portes en mars 2020 pour y accueillir ses premiers habitants.

## LA « MAISON DE VERDUN », UNE ÉCO-RESTAURATION EXEMPLAIRE



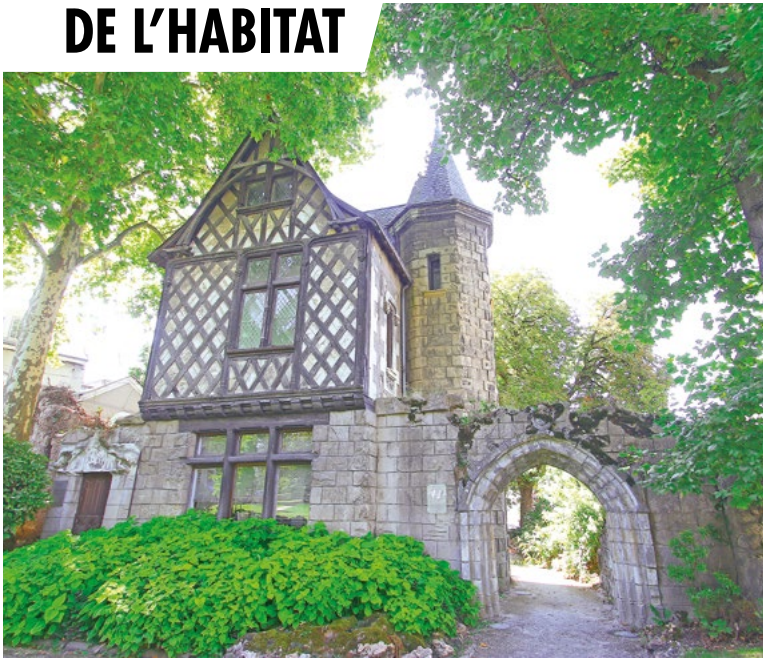
Le chantier pilote de la « maison de Verdun », située à l'angle de la rue de Verdun et de la promenade des Acadiens à Châtelleraudais, est aujourd'hui achevé. En cours d'ameublement, le bâtiment permettra notamment de loger des étudiants étrangers en stage au sein de la collectivité dans le cadre d'échanges internationaux.

Porté par Grand Châtelleraudais, avec l'appui de sa plateforme de rénovation énergétique, ce beau projet est un exemple en matière d'éco-rénovation et de préservation du patrimoine. Les professionnels locaux ont employé de nouvelles méthodes de construction et utilisé des matériaux biosourcés respectueux du bâti ancien. Par exemple, au rez-de-chaussée, les matériaux utilisés -mousse de pierre et liège- sont imputrescibles, proximité de la Vienne oblige.

Financé en partie par l'État, dans le cadre du label Territoire à Énergie Positive pour la Croissance Verte, le chantier de la « maison de Verdun » est un exemple concret pour tous ceux qui souhaitent se lancer dans un chantier éco-responsable.



## LA MAISON DU GARDIEN DEVIENT LA MAISON DE L'HABITAT



Elle est l'un des emblèmes de Châtellerauld. La Maison du gardien, située au 1 square Gambetta, va se refaire une beauté. Propriété de la Ville, cette construction médiévale transplantée au 19<sup>e</sup> siècle dans le jardin public a besoin d'un vrai lifting. Le chantier doit débuter en mars et durer plusieurs mois. Reprise des huisseries, réparation des éléments en pierre, restructuration des pièces, réaménagement paysager, sécurisation de l'accès et mise en accessibilité PMR... Ces travaux de rénovation permettront d'accueillir dans de parfaites conditions La Maison de l'habitat, implantée pour le moment rue Saint-Jacques (lire ci-contre). L'ouverture dans les nouveaux locaux est prévue en septembre.

Les missions, elles, restent les mêmes. À La Maison de l'habitat vous trouverez toujours des conseils pour rénover votre logement, valoriser votre bien immobilier, lutter contre la précarité énergétique, vous protéger contre le démarchage abusif... En bref, un accueil unique pour répondre à l'ensemble de vos problématiques en matière d'habitat.

L'antenne de la Chambre de commerce et de l'industrie, qui occupe actuellement les locaux, déménagera quant à elle sur le site de la Manu.

## RÉNOVATION ÉNERGÉTIQUE : UN ACCOMPAGNEMENT PERSONNALISÉ



Vous avez un projet de rénovation ? Vous pouvez solliciter l'accompagnement de la plateforme de rénovation énergétique de Grand Châtellerauld basée à la Maison de l'habitat. Une équipe spécialisée est à votre disposition pour répondre à l'ensemble de vos interrogations. Monter un plan de financement, étudier vos devis, proposer des scénarios de travaux répondant à votre budget... La palette de conseils est large.

« Notre objectif est de répondre aux besoins de chacun et de faire aboutir les projets de rénovation en toute indépendance », explique Romain Levray, coordinateur de la plateforme.

À noter, un conseiller sera présent lors du salon *Si Logis*, du 5 au 7 avril au Parc des Expositions du Chillou.

> CONTACT : 30 rue Saint Jacques - 05 49 93 00 05  
[renovonsvotrehabitat@grand-chatellerauld.fr](mailto:renovonsvotrehabitat@grand-chatellerauld.fr)

## DES CONSEILS AVISÉS EN MAIRIE

Depuis septembre 2018, la Ville de Châtellerauld propose un nouveau service gratuit de conseil en architecture.

Chaque vendredi, sur rendez-vous, Christophe Bonneau, architecte, reçoit en mairie les porteurs de projets d'aménagement. Il apporte son expertise et s'assure que les dossiers répondent aux règles d'urbanisme avant qu'ils ne soient instruits par la Ville. Par ailleurs, l'architecte des bâtiments de France tient des permanences deux fois par mois en mairie.

Les prochaines se tiendront les 21 mars et 18 avril.

> Renseignements et prise de rendez-vous au 05 49 20 20 49

## LE SAVIEZ-VOUS ?

Le 7 février dernier, le dossier « Site Patrimonial Remarquable » a été approuvé en remplacement de la « Zone de Protection du Patrimoine Architectural Urbain et Paysager ».

Le périmètre de protection a évolué. Il est passé de 470 ha à 200 ha. Cela correspond aux deux cœurs historiques de Châtellerauld : Châteauneuf et le centre-ville.



## Le ping-pong de 7 à 77 ans

« Faire les choses sérieusement... sans se prendre au sérieux » c'est ce que propose l'ASTT Châtellerauldais.



Créée en 1987, l'association est née de la fusion des clubs de la MJC Les Renardières et de l'ASPTT Châtellerauldais. Le club pongiste compte aujourd'hui une centaine de licenciés.

« 70 % de joueurs ont de moins de 30 ans et 50 % moins de 20 ans » précise le président Jean-François Hardouin. Du loisir à la compétition - le tennis de table est une discipline olympique - les joueurs s'entraînent avec un éducateur professionnel, épaulé par trois bénévoles. L'ASTT intervient aussi auprès des élèves du lycée Saint-Gabriel et propose le tennis de table en sport adapté aux jeunes de l'IME Henri-Wallon. Les entraînements se déroulent sur le site de la Manu, dans la vaste salle Jacques Secrétin située au deuxième étage du Musée. L'association fait partager la joie de ce sport tout en respectant sa devise : « faire les choses sérieusement... sans se prendre au sérieux ».

**ASTT**  
Salle - allée du Jardin du Directeur  
05 49 90 58 17

## « Lame » de la Manu

Les escrimeurs du CSAD-C cultivent leur art à la Manu, au-dessus du Musée. « Notre salle d'armes, mise à disposition par la Ville, possède cinq pistes pour pratiquer l'escrime, précise Panagiotis Dimitriadis, responsable de la section. Nous nous entraînons sur le site où des armes blanches ont été produites par les Manuchards. Historiquement et sportivement, l'escrime a ainsi toujours été présente dans notre ville. Depuis trois ans, nous apportons une nouvelle dynamique. Nous avons actuellement une quarantaine de licenciés qui affichent de bons résultats. »

Les entraînements se déroulent les mercredis et jeudis soir à la Manu. Les tenues et le matériel sont prêtés. Par équipe et en individuel, les valeurs de l'escrime sont transmises aux jeunes à partir de 5 ans. « Nous réalisons également des interventions auprès des scolaires, participons à la Fête du sport et à d'autres événements châtelleraudais. Ce sera notamment le cas avec les festivités organisées pour les 200 ans de la Manu. »



**CSAD-C Escrime**  
Inscriptions toute l'année : Panagiotis Dimitriadis  
06 72 10 24 47 - [csad-c@sfr.fr](mailto:csad-c@sfr.fr)  
[www.csad-c.net/sections/escrime/](http://www.csad-c.net/sections/escrime/)

### > EN BREF

■ La section de gymnastique volontaire de Châteauneuf propose un nouveau cours le mercredi de 9h à 10h au foyer de la Maison Pour Tous.  
Contact : 06 87 95 90 32

■ Soirée sumo gonflable sur glace à la Forge : vendredi 22 mars à partir de 20h30

■ Brevet fédéral des 100 km organisé par les Cyclotouristes Châtelleraudais : dimanche 24 mars, inscriptions à partir de 7h45 à la Maison pour tous  
Tarif : 3 €



# Georges Guillon, à fond pour la Manu

Président de l'association Manu-Châtel, Georges Guillon compte parmi les chevilles ouvrières qui restaurent d'anciennes machines-outils de la Manu. À découvrir lors d'un des événements du bicentenaire de la Manu les 14 et 15 septembre.

## Que représente la Manu pour vous ?

C'est à la fois une affaire familiale et personnelle. Je suis arrivé à Châtelleraud en 1951, lorsque mon père a été embauché à sa Manufacture. Il y a travaillé jusqu'à la fermeture en 68. Étant fils de Manuchard, on m'offrait de présenter le concours de l'école d'apprentissage de la Manu. J'ai fait partie de la promotion 1962-65. Mais à cette époque la Manu n'embauchait déjà plus et je suis entré au Laboratoire central de l'armement, à Arcueil-Cachan.

## Comment est venue l'idée de créer Manu-Châtel ?

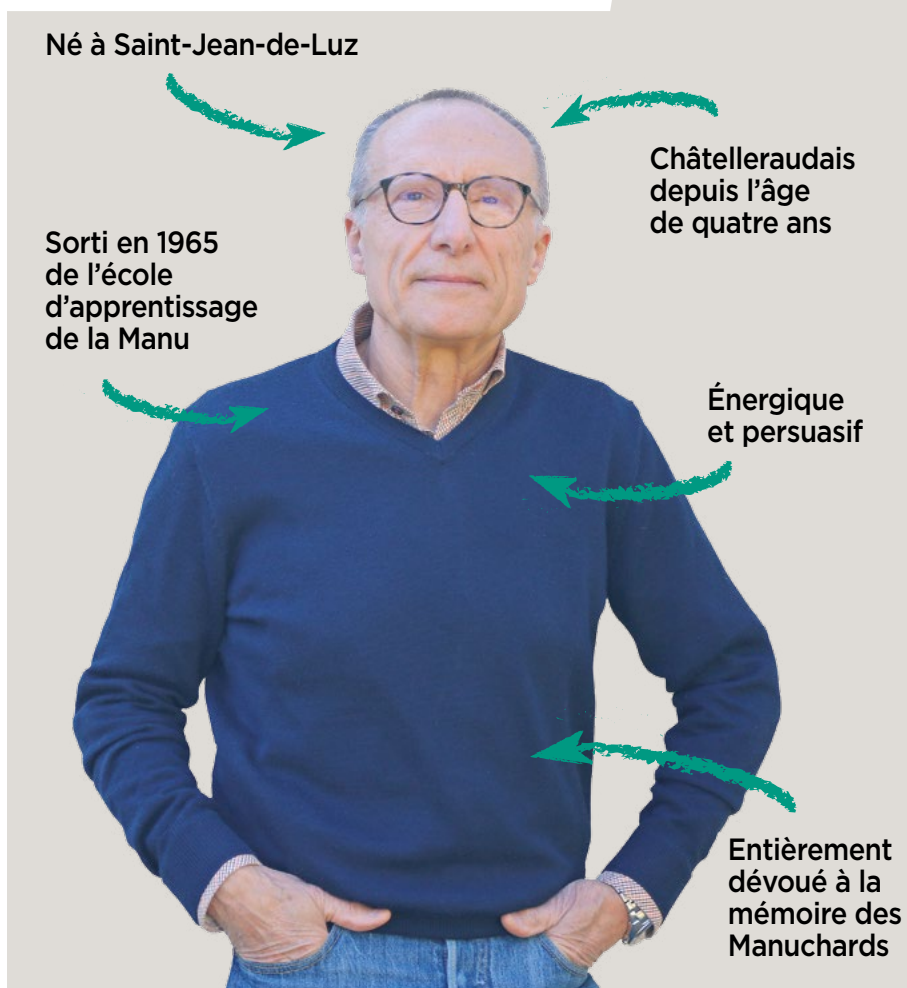
L'association est née en 1976, suite à une rencontre entre anciens de ma promotion. Nous avons voulu créer un réseau de relations confraternelles et amicales. Mais aussi faire perdurer l'âme de la Manu, maillon essentiel de la vie économique et sociale de la ville. Enfin, nous jugions important de préserver ce patrimoine historique à travers la création d'un musée. Nous sommes aujourd'hui une quarantaine d'anciens apprentis de l'école ou d'anciens ouvriers de la Manu. Certains ont en mémoire un bon nombre d'histoires à raconter.

## Les 200 ans de la Manu vous mettent à contribution !

En effet, nous restaurons d'anciennes machines-outils de la Manu. Il faut les démonter, les remonter, les graisser, remplacer ici et là une manivelle disparue ou une soudure qui a lâché. Il y a de quoi réveiller le côté bricoleur des uns et des autres ! Ces machines prendront place dans un espace du musée dédié à l'histoire de la Manu et agrandi.

## Une satisfaction pour Manu-Châtel ?

Oui bien sûr, nous voulions que soit rendu cet hommage aux Manuchards, qui ont lutté, résisté et fait vivre Châtelleraud au moment des guerres. Pour aller plus loin, nous avons initié une base de données qui regroupe des témoignages et documents destinés à abonder peu à peu le fonds du musée.



## INFO EN PLUS

Au sein du Comité scientifique organisateur des 200 ans de la Manu, Manu-Châtel collabore à la mise en place d'un parcours extérieur de visite. Des panneaux explicatifs, photos et bandes sonores recréeront l'ambiance du site industriel. Le parcours passera notamment par la maison du directeur, les forges et terminera par le musée.



## Des femmes de talent

Le club châtelleraudais Soroptimist organise les 23 et 24 mars la 3<sup>e</sup> édition de « Talents de femmes ».

Un salon consacré aux créatrices, qui met en lumière le savoir-faire et la réussite professionnelle de femmes issues d'univers variés : illustration de livres pour enfants, bijouterie, raku, maroquinerie, sellerie, viticulture, sophrologie, production de safran...

Une cinquantaine de créatrices et d'artistes sera au rendez-vous, ainsi que l'association d'insertion Audacie. « Nous avons déjà travaillé avec ces femmes, elles tiendront un stand pour la première fois cette année et exposeront les vêtements qu'elles créent avec des textiles de récupération », précise Maryvonne Proust, membre de Soroptimist. Comme pour tous les événements organisés par l'association, les bénéfices de l'exposition-vente seront consacrés à des associations qui aident les femmes et les enfants. Crystal danse, qui propose des cours de danse à Châtelleraud, animera l'après-midi.

### TALENTS DE FEMMES

Complexe culturel de l'Angelarde

Samedi 23 mars de 11h à 19h et dimanche 24 mars de 10h à 18h

2 € (gratuit pour les moins de 14 ans)



## Salon des artisans et créateurs de la Vienne les 6 et 7 avril

samedi 14h à 19h    dimanche 10h à 19h

RENCONTRE AVEC VOS ARTISANS

**Salon**  
des Artisans Créateurs  
de la Vienne

Entrée Gratuite

Rendez-vous  
Parc  
du Verger

CHATELLERAUD  
Avenue du Maréchal Leclerc

Le salon des artisans et métiers d'art, 11<sup>e</sup> édition organisée avec l'association des artisans créateurs de la Vienne, se déroulera samedi 6 et dimanche 7 avril dans la salle du Verger. Le salon est intégré aux Journées européennes des Métiers d'Art sur le thème « Métiers d'art, signatures des territoires ». Une vingtaine de professionnels seront présents pour présenter leur créativité et leur savoir-faire. Des artisans d'art du Châtelleraudais

mais aussi de l'ensemble du département, artisans passionnés et venant d'horizon et univers différents, viendront faire découvrir et vivre leur passion à travers leur métier, révéler leurs talents et donner envie aux plus jeunes de s'orienter vers les métiers d'art.

### SALON DES ARTISANS D'ART ET CRÉATEURS

Le Verger

Ouvert samedi de 14h à 19h et dimanche de 10h à 19h

Entrée gratuite

## Le Plein des Sens... à la MPT !



L'association Le Plein des Sens fête son premier anniversaire à la MPT, avant d'intégrer la Station, ancienne station-service bientôt reconverte en scène musicale et lieu d'exposition. « La Station, ce ne sera pas une simple boîte à concerts », précise Fred Schnell, fondateur avec Delphine Bernard de ce futur lieu culturel indépendant.

Deux expositions photos et une programmation 100 % punk sont au menu pour fêter les 40 ans du punk français. En invités, **Pancho Villa** offrira un cocktail explosif « punk rock ska core » et **Quai des Garces**, quatre filles poitevines, petites sœurs d'Iggy Pop et de Nina Hagen...

Samedi 23 mars à partir de 20h30

Maison Pour Tous de Châteauneuf

Entrée : 5 €



## BORDS DE VIENNE



### RÉHABILITATION DE LA PLACE NOTRE-DAME JUSQU'À FIN MAI

- Stationnement interdit sur le parking Notre-Dame et neutralisation du stationnement au droit de la place Notre-Dame, marquage de la chaussée provisoire
- Circulation et stationnement interdits sur une partie de la rue Saint-Romain avec maintien d'un cheminement piéton
- Inversion du sens de circulation de la rue Saint-Romain pour permettre la jonction avec la rue Roffay des Pallus
- Rue Roffay des Pallus ouverte à la circulation

### LE SAVIEZ-VOUS ?

Colas, entreprise retenue pour réaliser les travaux dans le cadre d'un appel d'offres, a mis en place une application : Colas et moi. Téléchargeable gratuitement sur Google Play et App Store, elle permet de suivre le chantier Bords de Vienne en temps réel. Les informations sont régulièrement mises à jour. Les utilisateurs peuvent faire part de leurs remarques, poser des questions. Un référent du chantier leur répondra.

#### Une heure de stationnement est offerte

aux usagers des parkings de surface à horodateur durant les travaux de Bord de Vienne. 900 places de stationnement sont concernées par cette mesure destinée à faciliter l'accès au centre-ville.



## TRAVAUX D'ASSAINISSEMENT

Des travaux pour l'amélioration et de réparation du réseau d'assainissement collectif vont être réalisés.

#### Du lundi 18 mars au lundi 1<sup>er</sup> avril

Un collecteur va être posé sur la partie basse du boulevard Aristide Briand. Les travaux vont engendrer des fermetures de voies. Le boulevard Aristide Briand sera fermé du quai du 11 novembre à la rue de l'Angelarde. L'accès à la rue Aglophile Fradin sera fermé au carrefour des voies de l'Angelarde et Aristide Briand

#### Du lundi 25 au vendredi 29 mars

Une tranchée va être creusée rue Schweitzer. Elle sera fermée entre l'avenue du Professeur Guérin et la rue du Champ de la Croix.

## CONSEIL CITOYENS

**Ozon : lundi 18 mars** au CSC Ozon sur le thème « Recueil de paroles d'habitants sur la prévention et la sécurité dans le quartier ». En présence des services de la Ville.

## INSCRIPTION SUR LES LISTES ÉLECTORALES

Depuis le 1<sup>er</sup> janvier, les modalités de gestion des listes électorales ont changé pour faciliter les inscriptions.

**Pour les élections européennes qui ont lieu le dimanche 26 mai, vous pouvez vous inscrire jusqu'au 31 mars.**

Pratique : inscrivez-vous en ligne sur [www.service-public.fr](http://www.service-public.fr)

## CONCOURS JEUNES CRÉATEURS 2018-2019

Vous êtes peintre, sculpteur, photographe, graveur, créateur d'installations ? Vous avez moins de 40 ans et vous habitez dans l'ex-région Poitou-Charentes ? Ce concours est pour vous !

Le lauréat recevra un prix de 2 287 €. Un carton d'invitation ainsi qu'un petit catalogue seront édités à l'occasion de l'exposition de ses œuvres qui se tiendra dans la galerie de l'ancien collège du Centre d'art contemporain de la mi-septembre à octobre 2019.

**Le dépôt des candidatures est ouvert jusqu'au 26 mars.**

Renseignement au 05 49 39 03 12 et [ecole.arts\\_plastiques@grand-chatellerault.fr](mailto:ecole.arts_plastiques@grand-chatellerault.fr)

## BROYAGE DE DÉCHETS VERTS

**Massonne** : vendredi 22 mars de 9h à 12h, samedi 20 avril de 14h à 17h, samedi 11 mai de 9h à 12h, vendredi 31 mai de 14h à 17h et mercredi 19 juin de 9h à 12h

## RDV ARAMBOUROU

Pour identifier des photographies du fonds.

**Jeudi 21 mars de 14h30 à 16h** au Centre des archives de Grand Châtellerault, 48 rue Arsène et Jean Lambert

## SACS POUBELLE - TRI SÉLECTIF

Ils sont remis gratuitement aux Châtelleraudais sur présentation d'un justificatif de domicile et d'une pièce d'identité, une fois par an et par foyer. Les sacs noirs et jaunes sont distribués :

- **lundi 1<sup>er</sup> avril de 13h30 à 17h** à la mairie annexe d'Ozon
- **mardi 2 avril de 13h30 à 17h30** à la mairie de Targé
- **mercredi 3 avril de 8h à 17h30** à l'hôtel de ville, salle Clemenceau
- **jeudi 4 avril de 13h30 à 17h** au foyer Creuzé de la Maison pour Tous

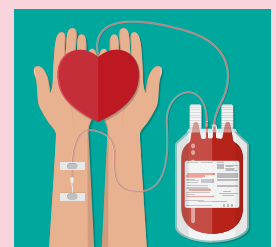


## LA PISCINE

Le centre aquatique La Piscine sera fermé pour maintenance technique **jusqu'au 22 mars inclus.**

## DON DU SANG

Donner son sang peut sauver une vie. Une collecte de sang est organisée chaque dernier jeudi du mois, salle Camille Pagé, 12 avenue Camille Pagé. **Rendez-vous le jeudi 28 mars de 15h à 19h**





## EXPRESSIONS

### L'HOMME ET LA PIERRE

La pierre, c'est depuis tout temps un investissement sûr et visible. Châtelleraut, ville riche de son patrimoine industriel, possède des bâtiments chargés d'histoire. Le temps a aussi fait son œuvre, et beaucoup portent en eux des stigmates visibles à l'œil nu.

Afin d'éviter que des drames ne surviennent, la Ville et l'Agglomération mettent tout en œuvre pour rénover les bâtiments publics et aider les propriétaires à en faire de même.

C'est clairement une politique gagnant-gagnant. Un centre-ville rénové est un centre-ville attractif. Des logements à consommation énergétique maîtrisée et la réappropriation d'immeubles dégradés favorisent le retour des habitants et le commerce. C'est un cercle vertueux que nous devons accompagner et amplifier.

Depuis 2014, 205 logements ont pu être réhabilités grâce à l'Opération Programmée d'Amélioration de l'Habitat de Renouvellement Urbain des centres anciens (OPAH-RU) et 60 façades d'immeubles ont été rénovées grâce à l'aide au ravalement. Le succès de ces dispositifs est sans appel et l'on se rend compte qu'ils répondent à une demande forte. Conscients que l'entretien des immeubles est essentiel à l'attractivité du territoire, les propriétaires ont profité des dispositifs d'aide et d'accompagnement de qualité mis à disposition par la Maison de l'habitat.

Il suffit de s'imaginer dès à présent ce que seront les bords de Vienne avant et après la rénovation des quais et de l'îlot des Cordeliers... Nous sommes convaincus que l'humain y trouvera son compte !

Le groupe de la Majorité municipale  
[lequipeabelin@gmail.com](mailto:lequipeabelin@gmail.com)

### POUR UNE FIN D'ANNÉE MOINS ÉNERGIVORE

Rappelons-nous : il y a 2 mois et demi, Châtelleraut endossait son habit de fêtes de Noël... Les mois qui nous séparent de la fin d'année 2019 doivent être mis à profit pour engager une profonde réflexion sur le bien-fondé de la patinoire extérieure.

Impossible de nier que cet équipement, acheté par la communauté d'agglomération il y a quelques années, rencontre un bon succès et permet de faire venir des familles en centre-ville.

Pour autant, la douceur des températures constatées depuis plusieurs années conduit à faire tourner à plein régime les systèmes de refroidissement avec à la clé, une consommation d'énergie 4 à 5 fois supérieure à celle nécessaire pour la patinoire couverte à la Manu.

Ces constats posent la difficile question de devoir choisir entre une activité qui apporte du plaisir aux citoyens et la responsabilité écologique.

Choix compliqué mais nécessaire car dicté par l'urgence climatique. Cette urgence qui exige des décisions responsables pour l'avenir des enfants et des petits-enfants, ceux-là même qui savourent pourtant la joie de patiner en plein air...

Bordeaux et Poitiers ont renoncé à leur patinoire extérieure et proposé d'autres animations. C'est « courageux » mais donc possible !

Le groupe de la Gauche : F. Méry, P. Baraudon, M. Métails, Y. Ganivelle, K. Weinland, G. Michaud, C. Pailler, S. Lansari-Capraz - [groupe.opposition.gauche.chatel@orange.fr](mailto:groupe.opposition.gauche.chatel@orange.fr)

### TITRE À VENIR

Texte non reçu lors de la publication du magazine.

Le groupe du « Rassemblement Bleu Marine »  
É. Audebert, L. Brard

Conformément au règlement adopté en conseil municipal, l'expression est limitée à parts égales à 1 500 signes pour la majorité et à 1 500 signes pour l'opposition. Les 1 500 signes de l'opposition sont répartis entre chaque groupe représenté au conseil municipal, au prorata du nombre de sièges détenus, soit 1 200 signes pour le groupe de la Gauche (8 conseillers), et 300 signes pour le groupe du « Rassemblement Bleu Marine » (2 conseillers).

# Orthopédie DUVERGER

MEDIC ALLIANCE  
RESEAU NATIONAL

## Matériel médical

LOCATION - VENTE - LIVRAISON  
Maintien et hospitalisation à domicile  
Fauteuils roulants - Lits médicalisés  
Soulève malade - Fauteuils releveurs

## Incontinence

Carte de fidélité sur la gamme

## Confort

Chaussures avec prise en charge  
Fauteuils releveurs électriques

**Nouveau : mesure par scanner 3 D**

Semelles orthopédiques sur mesures

## Orthopédie sur mesure

Prothèses - Corsets - Ceintures  
Bas de contention

AGRÈMENT TOUTES CAISSES - TIERS PAYANT

21 boulevard Victor Hugo  
CHÂTELLERAULT  
05 49 21 29 24

Du lundi au vendredi :  
9h-12h et 14h-18h30  
Le samedi : 9h-12h30  
Fermé le samedi après-midi

# AM ANTEANE MENUISERIES

ALU - PVC - BOIS - MIXTE

## PORTES ET FENÊTRES

NEUF - RENOVATION - REHABILITATION

TVA 5,5%  
CITE 2019

Fenêtres - Portes-fenêtres - Baies coulissantes - Portes de services - Portes d'entrées - Portails  
Portes de garages - Volets roulants - Volets battants - Persiennes - Placards - Escaliers - Stores

55 av. Maréchal Leclerc  
86100 CHATELLERAULT

05 49 93 22 09 - 06 45 78 54 46 - [anteane.menuiseries@orange.fr](mailto:anteane.menuiseries@orange.fr)

MAGASIN D'EXPOSITION ET BUREAU  
55 av. Maréchal Leclerc à CHATELLERAULT

Ouvert du mardi au samedi  
10h - 12h30 / 14h - 17h30





**RENAULT**  
La vie, avec passion



# Renault CLIO


Limited DCI 90



À PARTIR DE

**14 990 €<sup>(1)</sup>**

(1) Renault CLIO Limited DCI 90, option incluse : Roue de Secours. Photo non contractuelle. Sous conditions de reprise de plus de 12 ans et immatriculation jusqu'au 31 mars 2019. Offres non cumulables, voir conditions en concession.

Gamme Renault CLIO : consommations mixtes min/max (l/100km) : 3,6/4,3 Émissions CO<sub>2</sub> min/max (g/km) : 104/113. Consommations et émissions homologuées selon réglementation applicable.

Renault recommande 

  [renault.fr](https://www.renault.fr)

  
**SODAC DES NATIONS**

13 AV. HONORE DE BALZAC - 86100 CHATELLERAULT SUD  
[contacts@renault-sodac.com](mailto:contacts@renault-sodac.com) - [www.sodacdesnations.fr](http://www.sodacdesnations.fr)

TEL : **05 49 23 67 94**



# OFFRE PRÊTS TRAVAUX

## UN PRÊT VERT POUR VOS PROJETS RESPONSABLES



**UN CRÉDIT VOUS ENGAGE ET DOIT ÊTRE  
REMBOURSÉ. VÉRIFIEZ VOS CAPACITÉS DE  
REMBOURSEMENT AVANT DE VOUS ENGAGER.**

**BIEN  
VOUS CONNAITRE,  
C'EST BIEN  
VOUS CONSEILLER.**

**CA**vantages<sup>(1)</sup>  
Votre programme de fidélité **-tp.fr**

 [ca-tourainepoitou.fr](http://ca-tourainepoitou.fr)



(1) L'accès au programme de fidélité CAvantages est soumis à conditions et réservé aux clients majeurs. Renseignez-vous auprès de votre conseiller ou sur le site [www.cavantages-tp.fr](http://www.cavantages-tp.fr).

Les financements verts concernent l'isolation de la toiture et des combles, l'isolation des murs extérieurs, l'isolation des fenêtres et portes extérieures, l'installation ou le remplacement d'un chauffage ou d'une production d'eau chaude sanitaire, l'installation d'un chauffage utilisant les énergies renouvelables (photovoltaïque, géothermie, éolien, pompe à chaleur), l'installation d'une production d'eau chaude sanitaire utilisant les énergies renouvelables (chauffe-eau solaire, pompe à chaleur, Réhabilitation d'un dispositif d'assainissement non collectif). Offre réservée aux particuliers, sous réserve d'étude et d'acceptation définitive de votre dossier. Les financements réalisés dans le cadre de cette offre ne peuvent en aucun cas servir au remboursement de crédit déjà souscrit au sein du Crédit Agricole de la Touraine et du Poitou et hors prêts regroupés. La mise à disposition des fonds sera possible après l'expiration du délai légal de rétractation de 14 jours prévu par la loi. Contrats d'assurance emprunteur assurés par PREDICA et contrats d'assurance dommages par PACIFICA. Les événements garantis et les conditions figurent au contrat. Contrats d'assurances distribués par votre Caisse régionale.

Prêteur : CRÉDIT AGRICOLE DE LA TOURAINE ET DU POITOU Société coopérative à capital variable, agréée en tant qu'établissement de crédit - Siège social : 18 rue Salvador Allende - CS50 307 - 86008 - Poitiers Cedex 1 - 399 780 097  
RCS POITIERS. Société de courtage d'assurance immatriculée au Registre des Intermédiaires en Assurance sous le n° 07 023 896 ([www.orias.fr](http://www.orias.fr)). Ed 03/19.