

Le Châtelleraudais

DU 1^{ER} AU 15 DÉCEMBRE 2015

LE BIMENSUEL DE LA VILLE DE CHÂTELLERAULT



DU 12 DÉCEMBRE AU 3 JANVIER

Noël



Flashcode :
Accédez à la Une du site
www.ville-chatellerault.fr



Animations
PATINOIRE
MARCHÉ
DÉAMBULATION



THÉÂTRE
BLOSSAC
CHÂTELLERAULT

ANNIVERSAIRE

SAMEDI 5 ET DIMANCHE 6 DÉCEMBRE 2015

GRATUIT

Stéfinéa & MINCEUR BIEN-ÊTRE

Nos solutions minceur pour gérer les fêtes :

1^{er} Bilan Minceur Offert Diététique & Coaching personnalisé

Le soin Minceur Découverte 25€

16€ Votre allié minceur pour les fêtes !

LPG Dernière Génération

NOPAL - Effets de satiété - Aide à mincir - Absorbe les graisses & les sucres

20, av. Jean Jaurès - 86100 Châtelleraut
Sur R.D.V : 05 49 20 41 95
Infos sur : www.stefinea.fr

2 mois de cotisation offerts

Mensualisation gratuite

Du 1^{er} septembre au 31 décembre 2015

Les offres se ramassent à la pelle !

allianz.fr

Assurance Allianz La rentrée de A à Z

Allianz

Allianz IARD - S.A. au capital de 991 967 200 euros - 542 110 291 R.C.S. Paris.
Allianz Vie - S.A. au capital de 643 054 425 euros - 340 234 962 R.C.S. Paris.
Entreprises régies par le Code des assurances - Siège social : 87 rue de Richelieu - 75002 Paris.
Protelia France - S.A. au capital de 1 895 248 euros - 382 276 024 R.C.S. Nanterre.
Entreprise régie par le Code des assurances - Siège social : Tour Neptune - 20, place de Seine La Défense 1 - 92400 Courbevoie.

(1) Offre valable du 1^{er} septembre au 31 décembre 2015 pour toute nouvelle souscription d'un contrat Auto, 2 roues, Habitations, Protection juridique, Garantie des Accidents de la Vie, Santé, Prévoyance, Assurances Pro. Offre soumise à conditions, disponible dans votre Agence ou sur allianz.fr.
(2) Offre soumise à conditions.
Document à caractère publicitaire.

Votre Agent Général Allianz : Jean Claude Longeau
4 avenue Adrien Treuille - 86100 Châtelleraut
Tél. : 05.49.21.28.46 - Mail : longeau@agents.allianz.fr

orias n° 07/003 734

Du 1^{er} décembre au 21 décembre 2015

LES VENTES FLASH PEUGEOT

www.peugeot-châtelleraut.fr

24 VÉHICULES À SAISIR

Consommation mixte (l/100 km) : 3008 : de 4,1 à 6 l ; 308 : de 3,1 à 4,6 l ; 208 : de 3,5 à 5,4 l. Émissions de CO2 (g/km) : 3008 : de 106 à 135 ; 308 : de 82 à 114 ; 208 : de 90 à 125. Offres promotionnelles variables sur une liste de 24 véhicules Peugeot identifiés de différents modèles en stock chez Peugeot Châtelleraut, valables du 01 12 15 au 21 12 15 pour une livraison avant le 31 12 15, offres non cumulables, réservées aux particuliers. Liste des véhicules et détail des offres disponibles en point de vente.

MOTION & EMOTION

ETS GEORGET - CHÂTELLERAULT - R.N. 10 SUD - 05 49 20 00 80

PEUGEOT



L'éditorial

Plus d'un millier de personnes ont répondu à l'appel de tous les élus du territoire et se sont rassemblées devant l'Hôtel de Ville, lundi 16 novembre, pour observer une minute de silence et se recueillir en mémoire des nombreuses victimes des attentats de Paris du vendredi 13 novembre.

La Sécurité : une ardente obligation et l'affaire de tous

Charlie, Thalys, Paris et le Bataclan... : tous ces actes terroristes barbares doivent nous amener à repenser la culture de l'accueil dans nos équipements communaux volontairement accessibles à tous et notre attitude globale vis-à-vis de la sécurité des Châtelleraudais et de nos agents.

Nous nous étions attaqués à la mise sous vidéoprotection de tous nos équipements récents : centre aquatique, patinoire, médiathèque, CTM...

Aujourd'hui c'est la sécurisation de l'Hôtel de Ville (lieu symbolique) que nous engageons activement pour les usagers et nos agents.

Dans le même temps, nous avons relancé, dans le cadre de nos compétences, le CLSPD (Contrat Local de Sécurité et de Prévention de la Délinquance) avec l'ensemble des acteurs locaux et souhaitons utiliser tous les outils que la loi met à notre disposition : rappel à l'ordre, Conseil des droits et devoirs des familles ainsi que le soutien aux victimes avec la venue d'un intervenant social au commissariat de Châtelleraud financé par l'État et la Ville.

Fermeté, vigilance, écoute et contribution à la tranquillité publique et au bien vivre ensemble.

Tels sont les objectifs que nous nous fixons dans le respect de la loi et dans la limite de nos compétences.

Jean-Pierre Abelin

Maire de Châtelleraud,
Président de la Communauté d'Agglomération
du Pays Châtelleraudais

Concert de Marina Kaye et Fréro Delavega



L'Agglo de Châtelleraud, en partenariat avec la radio *Alouette*, a accueilli deux têtes d'affiche en concert privé dont les places étaient à gagner à l'antenne par les auditeurs... Les centaines de jeunes et heureux gagnants ont pu assister le **29 octobre dernier** à un show excep-



tionnel sur la scène de l'Angelarde : après Jenna B en première partie, **Marina Kaye et les Fréro Delavega** ont interprété une sélection de leurs tubes du moment devant un public conquis !

Projection de *Human* et rencontre avec Yann Arthus-Bertrand



Lundi 9 novembre, deux salles du Loft étaient complètes pour la projection du dernier long-métrage du célèbre photographe et réalisateur. Le débat et les échanges entre les spectateurs et Yann Arthus-Bertrand se sont poursuivis jusque tard, autour des thèmes évoqués dans le film : l'humain, bien-sûr, mais aussi la différence, l'amour, la guerre, l'espoir...

Pour être au cœur de l'actualité et être plus proches de vous, nous comptons sur vous !

N'hésitez pas à nous transmettre vos propositions d'articles, vos informations, vos idées :

par courriel : le-chatelleraudais@ville-chatelleraud.fr

par téléphone au 05 49 23 64 56 ou en remplissant le formulaire sur le site Internet de la Ville : www.ville-chatelleraud.fr

Accédez sur le site www.ville-chatelleraud.fr
à l'application iPhone à la version pdf et audio du magazine



Z	8	L	E	I	9	S	B	6
L	P	E	L	S	6	9	Z	8
S	6	9	Z	8	P	L	Z	E
Z	9	L	8	Z	S	E	6	P
6	E	8	L	P	Z	S	9	
P	S	Z	9	6	E	L	8	L
9	Z	S	P	E	8	6	L	Z
8	Z	6	S	9	L	P	E	L
E	L	P	6	Z	Z	8	9	S

Édition de la page 13

Bimensuel d'informations de la Ville de Châtelleraud
Hôtel de Ville - BP 619 - 78, boulevard Blossac - 86106 Châtelleraud Cedex
Courriel : le-chatelleraudais@ville-chatelleraud.fr

Directeur de la publication : Jean-Pierre Abelin

Réalisation : Service communication - Stéphanie Prédot, directrice

Rédacteur en chef : Charles Viançon-Ponté

Rédaction : Charles Viançon-Ponté, Patrick Sitaut,

Florence Henneresse, Carole Pouvreau, Jordan Cartier

Photos : Nicolas Mahu, Yann Carricaburu, Jacques Roussel, Fotolia

Régie publicitaire : COMWEST 06 61 49 49 51

Impression : Mégatop à Naintré, certifiée IMPRIM'VERT et PEFC

Conception : Agence Chat Noir - Châtelleraud

Les Brèves

Les enfants élisent leurs représentants



D'ici quelques jours, les élèves châtelleraudais de CM1 et des accueils de loisirs vont recevoir leur carte d'électeur : ils vont devoir voter pour deux candidats (1 garçon et 1 fille) qui seront ensuite chargés de les représenter durant 18 mois, de janvier 2016 à juin 2017, en siégeant au prochain Conseil Communal des Enfants.

Les résultats seront annoncés dès la fin du mois !

Renseignements sur www.ville-chatellerault.fr
Tél. 05 49 23 70 00



Cancer : la recette d'une lutte efficace

Les bénévoles de la Ligue Contre le Cancer seront présents dans la galerie commerciale du magasin Leclerc, le 5 décembre,

pour sensibiliser les passants au cancer des adolescents et proposer à la vente le prochain calendrier 2016 de l'association, pour 5 €.

Au programme, 12 chefs étoilés se liguent pour proposer une année culinaire, inventive et pleine d'espoir !

Centre commercial Leclerc
Samedi 12 décembre

Bourse aux jouets



L'association des Parents d'Élèves (APE) Les Minimois organisent leur bourse aux jouets au centre social des Minimois les 4, 5 et 6 décembre prochains. Les participants pourront déposer leurs articles (jeux de sociétés, jouets, peluches, etc.) le vendredi 4, de 14h à 19h30 pour la vente les deux jours suivants.

Une participation de 1€ est demandée par inscription et 20% du montant de la vente seront reversés à l'association.

Renseignements et inscriptions
au 06 98 09 81 98

La Ville sur le terrain de la prévention



Aux côtés du maire Jean-Pierre Abelin, du sous-préfet Ludovic Pacaud et du procureur adjoint Patrick Mairé, plus de 60 acteurs du tissu socio-éducatif de Châtellerault se sont réunis pour réfléchir aux moyens d'optimiser leurs échanges face aux questions de sécurité et de délinquance.

Avec l'ensemble des partenaires concernés, la Ville de Châtellerault met en œuvre une politique globale de prévention, de sécurité et d'aide aux victimes. Outil de cette politique, le Conseil Local de Sécurité et de Prévention de la Délinquance (CLSPD) s'appuie en particulier sur la prévention éducative et sociale : il s'agit d'avancer, ensemble, pour aider les jeunes les plus fragiles à prendre le chemin de l'insertion sociale et professionnelle. C'est pourquoi le CLSPD a réuni le 3 novembre dernier des acteurs d'horizons différents (collectivités, Justice, Éducation nationale, État, organismes de médiation,

centres sociaux...) pour établir un dialogue, définir des objectifs communs, mettre en commun les savoir-faire, coordonner les actions et les ressources et aider à construire un climat de confiance.

C'est également dans cet esprit que le maire Jean-Pierre Abelin a signé la convention entérinant la nouvelle procédure de rappel à l'ordre, avec le procureur de la République, M. Jacquet et le sous-préfet, M. Pacaud. Une faculté par le maire de procéder à une injonction verbale, dans le cadre de son pouvoir de police administrative et de ses compétences en matière de prévention de la délinquance.

Bon à savoir

CÔTÉ développement durable

La Ville a choisi son fournisseur d'électricité

Maîtriser les coûts tout en augmentant la part d'électricité verte : c'était l'objectif de la Ville et de l'Agglo. Le fournisseur d'électricité vient d'être choisi parmi les candidats sélectionnés en septembre dernier. Dès le 1^{er} janvier 2016, tous les compteurs des équipements publics (piscine, théâtre, mairie...) supérieurs à 36 kVA seront approvisionnés avec une électricité 100% verte, sur la base de certificats de garantie.



CÔTÉ archi

Le Théâtre Blossac en décembre

Le Théâtre Blossac se porte à merveille et les vacances de Noël seront bientôt l'occasion de le retrouver, du vestibule à la cage de scène, du péristyle à la redoute, du foyer à la salle à l'italienne, pour une visite ludique ou une visite découverte.

Réservations à l'Office de Tourisme
05 49 21 05 47

Capoeira Entrez dans la Roda !

Le dimanche 13 décembre, de 13h30 à 17h, vous êtes invités à assister et à participer, au Rassemblement régional de Capoeira, gymnase du Verger.



Le festival de Capoeira d'avril dernier avait séduit le public. « *Nous avons enregistré quelques inscriptions parmi les plus jeunes, rappelle Steeve Pecqueur alias Pequeno, secrétaire et professeur de l'association Espirito Capoeira Brasil qui organise l'événement. Le 13 décembre, nous allons faire notre Roda de fin d'année.* » Une ronde en musique où l'on chante, on danse, et pendant laquelle les capoeiristes montrent leur art au cœur du cercle ainsi constitué. « *C'est une sorte de rite d'unification de notre groupe que nous mettons également en œuvre pour fêter quelque chose.* » Comme le veut la tradition, chaque capoeiriste du club doit savoir jouer au moins de trois instruments⁽¹⁾. À la fin de chaque séance⁽²⁾, les membres s'entraînent à pratiquer la roda. L'occasion d'apprendre le maniement des instruments et

de réviser les chants. « *Ce sont des airs traditionnels du Brésil, en portugais. On y raconte l'histoire de l'esclavage, de la capoeira et de ses maîtres.* » Une autre face de la capoeira que le club vous invite à découvrir et pourquoi pas, à entrer dans la roda pour chanter et danser.

Entrée libre.

(1) Berimbau : sorte d'arc avec une caisse de résonance dont on fait vibrer la corde avec une baguette. Atabaque : grosse percussion du genre conga. Pandeiro : petit tambour avec cymbale sur le côté.

(2) Mardi de 19h à 21h et le jeudi de 20h30 à 22h (cours adultes). Mercredi de 17h15 à 18h15 (cours Baby-capoeira), de 18h15 à 19h30 (cours enfant). Jeudi de 19h à 20h30 (cours Samba).

École de Karaté Shotokan

Depuis la saison passée, le Nenbushi, ou art du nunchaku, a fait son apparition dans les cours de l'École de Karaté Shotokan (EKS).

Ce fléau à deux branches, immortalisé par un certain Bruce Lee, se pratique de différentes manières. « *Nous enseignons le nunchaku de combat, explique Nicolas Gouin, 35 ans, enseignant de karaté et nunchaku, secrétaire adjoint de l'EKS, 3^e dan depuis juin. Le matériel est en mousse. Nous utilisons des protections, casque et gants. Le nunchaku est en bois pour les enchaînements techniques qui se pratiquent en solo, comme les katas. Une déclinaison artistique, met en scène des chorégraphies, avec parfois de la musique. Nous nous préparons pour la coupe de Picardie de la spécialité, en avril.* » Ouverte dès l'âge de 7 ans, la pratique du nunchaku se déroule pendant certains cours de karaté, ⁽¹⁾ une semaine par mois, pour les élèves qui le souhaitent. Le matériel est fourni par le club, mais il est également possible d'acheter

Sur les traces de Bruce Lee



son propre nunchaku. Côté résultats, l'école et ses 70 adhérents, se portent bien. « *Dix-neuf enfants se sont qualifiés pour le challenge régional Berger de Chauvigny. Nous comptons également trois nouvelles ceintures noires 1^{er} dan depuis juin.* »

(1) Cours au dojo du Verger. Lundi, 18h30-20h30, mercredi, 17h15-18h15 (pour les 7-11 ans), jeudi, 18h30-19h30.

Cours de renforcement musculaire le mercredi, 18h30-19h30. Les autres créneaux sont dédiés aux ceintures noires : mercredi, 19h30-20h30 et jeudi, 19h30-20h30.

**Licences : 6-11 ans, 90€
12-16 ans, 98€
Adultes, 105€**

Contact : ekschatellerault.fr

CACC Prolians Un multispécialiste au cœur du Sanital

Fournisseur de matériels et produits pour le domaine de la construction, CACC Prolians est implanté depuis 2009 rue Thomas Edison.



L'équipe de CACC Prolians Châtelleraut : de gauche à droite, Angeline, responsable d'agence, Olivier, vendeur magasin, David et Karim, commerciaux sédentaires.

« Nous sommes membre du groupe familial Descours et Cabaud, créé il y a 230 ans, précise Jérôme Bougouin, directeur des agences Prolians de Poitiers et Châtelleraut depuis 3 ans. Notre réseau compte 350 points de vente en France. » Un réseau de multispécialistes avec un catalogue de produits très complet. De la quincaillerie aux fournitures industrielles, en passant par les équipements de protection individuelle (EPI), les produits BTP, la visserie et les fixations, ou encore la plomberie, le chauffage, les sanitaires, Prolians propose plusieurs centaines de milliers de références. « Notre gamme est très large. Rien qu'à Châtelleraut, nous avons 8 000 références en stock. Des produits à venir acheter directement au magasin mais également livrables chez les clients ou sur les chantiers. » Artisans, industriels, collectivités, grandes sociétés, mais aussi particuliers, viennent se fournir chez CACC Prolians.

Des animations conviviales

« Nous rencontrons aussi des bricoleurs amateurs qui cherchent une très bonne qualité à des prix raisonnables. Nous proposons également toute une gamme de produits fabriqués en exclusivité pour Prolians, avec notamment la marque maison, Opsial. » Un univers que les clients peuvent découvrir lors des animations conviviales organisées deux fois par an. L'occasion de parcourir le bâtiment de 1 500 m² implanté ZI du Sanital. « Notre activité était auparavant située dans la zone de Saint-Ustre (Ingrandes). Nous étions trop à l'étroit. Le bâtiment de la rue Thomas Edison est bien plus adapté pour accueillir convenablement nos clients et développer notre activité grâce à un emplacement de qualité. »

Contact : **Prolians - Ouvert du lundi au vendredi**
7 bis, rue Thomas Edison - Z.I. du Sanital 86100 Châtelleraut
Tél. 05 49 85 02 89 - www.prolians.fr



Un site de vente en ligne

La mise en ligne du tout nouveau site de e-commerce de la société devrait également ouvrir de nouvelles perspectives. « Il sera ainsi possible d'acheter nos produits en ligne. Le site sera opérationnel d'ici à la fin de l'année. En juin de l'année prochaine, l'ouverture de notre plate-forme de stockage à Cognac sera également un atout. Nous aurons ainsi une meilleure capacité d'approvisionnement, avec des délais de livraison de 24 ou 48 h. »



Bon Noël à tous !

Patinoire de Noël : 300 m² de glisse !
Du samedi 12 décembre au dimanche 3 janvier

Entrée
et location
de patins
3,50€

Dès le 12 décembre, à 17h, le président de l'Agglo, Jean-Pierre Abelin, et les élus de la Ville, chausseront leurs patins à glace pour inaugurer à vos côtés ce terrain de jeu familial et rafraîchissant : c'est parti pour trois semaines de glisse !

**La Ville et l'Agglo
vous offrent
2 000 *pass'patinage*
et des cadeaux !**

Retrouvez vos élus dès 10h sur les marchés, au stand de la ville...

Les samedis 5 et 12 décembre,
à Châteauneuf et en centre-ville.
Les mercredis 9 et 16 décembre,
sur le marché d'Ozon.

Jouez et gagnez

Dès le lundi 14 décembre, connectez-vous sur le site de l'Agglo, répondez à une question (la réponse est dans le programme de Noël !) et tentez de gagner des entrées pour la patinoire, des vols en montgolfière, un pass illimité de 2 ans pour le *Futuroscope*, des entrées au cinéma *Le Loft*, des tickets de transport à la journée sur le réseau des TAC, etc.

**Détail des lots, règlement,
et participation sur
www.agglo-chatellerault.com**



Horaires d'ouverture

PÉRIODE SCOLAIRE

**Du samedi 12
au vendredi 18 décembre**

- samedi 12 décembre 10h-12h et 14h-19h
- dimanche 13 décembre 14h-18h
- lundi 14, mardi 15, jeudi 17 et vendredi 18 décembre 16h30-19h
- mercredi 16 décembre 14h-19h

VACANCES SCOLAIRES

- les lundis, mardis et mercredis 10h-12h et 14h-19h
- les samedis 19, 26 décembre et 2 janvier 12h-12h et 14h-19h
- dimanche 20 décembre 14h-21h
- les jeudis 24 et 31 décembre 12h-12h et 14h-18h
- les dimanches 27 décembre et 3 janvier 14h-18h

Fermée les vendredis 25 décembre et 1^{er} janvier



Nous entrons dans le dernier mois de l'année et la ville revêt ses habits de lumière !

Du samedi 12 décembre au dimanche 3 janvier, les Châtelleraudais pourront déambuler au rythme des animations proposées par la Ville et l'Agglo : traditionnelle patinoire de plein air, marché sur la place Émile Zola, balades et spectacles, etc.

Un programme pour tous les âges, pour partager ensemble, la paix de Noël !

Le marché de Noël

Place Émile Zola et sur l'esplanade François Mitterrand
Du samedi 12 au samedi 26 décembre



Véritable village dans la ville, les chalets sont de retour en centre-ville ! De la place Émile Zola jusque sur l'esplanade François Mitterrand, les artisans présents vous proposent de nombreuses idées de cadeaux : bijoux fantaisie, bougies parfumées, écharpes et étoles, petit mobilier, etc. Tandis que les produits de bouche des autres stands agrémenteront vos plus belles tables : nougats, fromages, spécialités orientales, réunionnaises et régionales, thés du monde...

- samedis 12 et 19, et dimanche 13 décembre 10h-19h
 - lundi 14, mardi 15, mercredi 16 et vendredi 18 décembre 12h30-19h
 - jeudi 17 décembre 10h-19h
 - dimanche 20 décembre 10h-21h
 - du lundi 21 au mercredi 23 décembre 10h-19h
 - jeudi 24 décembre 10h-18h
 - samedi 26 décembre 10h-18h
- Fermé le vendredi 25 décembre**



L'opération Midi + se poursuit jusqu'au 31 janvier !

Tous les vendredis, de 12h à 14h, plus de 100 commerces sont ouverts en centre-ville, proposant diverses réductions. Pour l'occasion, de nombreux restaurateurs proposent un menu spécial à partir de 7,50€ !

Liste des commerces sur www.agglo-chatellerauld.fr

Les commerces du centre-ville seront ouverts les dimanches 13 et 20 décembre. Retrouvez aussi vos marchés Halles Duplex et Blossac les jeudis 24 et 31 décembre (fermeture à 16h), les marchés Halles Duplex et Châteauneuf les samedis matin 12, 19 et 26 décembre, ainsi que le samedi 2 janvier, et le marché d'Ozon les mercredis 16, 23 et 30 décembre.



Tous les stationnements sont gratuits samedi 12 et 19 décembre, et les dimanches 13 et 20 décembre !

6 jours d'animations gratuites

Du samedi 19 au jeudi 24 décembre, de 14h à 18h



Les chalets du marché de Noël abritent également le village des enfants, place Émile Zola !

Rendez-vous avec le Père Noël : pour immortaliser cette rencontre exceptionnelle, il posera avec les enfants pour offrir à chaque famille une photo souvenir !*

Les jeunes visiteurs pourront également changer de tête en passant par l'atelier maquillage, ou s'initier aux jeux géants proposés par la ludothèque du Pays Châtelleraudais sur près de 120 m².

*Sans réservation, dans la limite des stocks disponibles

Vos rendez-vous en centre-ville

Promenades à poney ou en calèche

Du samedi 19 au samedi 26 décembre

Sur le boulevard Blossac, de 14h à 18h, un départ toutes les 10 min. pour les promenades à poney (sauf jeudi 24 et vendredi 25), et un départ toutes les 30 min. pour les balades en calèche (sauf vendredi 25).



La FAE fête Noël en chanson !

Samedi 12 décembre à 16h place Émile Zola



Autour du marché de Noël, les chorales déambuleront dans le centre-ville.

Chantez avec Chant'ellerauld, et à vous de jouer avec le chœur Éphémère et les Bluetistes !

À NOTER Du samedi 12 au jeudi 24 décembre, la boîte aux lettres du Père Noël se trouvera près de la patinoire.

SPECTACLE

INFO

Le soir du spectacle, le marché de Noël vous accueille jusqu'à 21h !

La déambulation sucrée de La Fabrique à Délices

Dimanche 20 décembre, à 18h.

Un univers de friandises acidulées, de guimauves à la fraise, de bonhommes sucettes, de demoiselles en sucre et de musique qui pétille pour un spectacle qui pique la langue...

Tout y est gourmandise et plaisir. Bienvenue dans la fabrique à délices !

Rendez-vous boulevard Blossac (face à la Mie Câline)



Les sélections en boutique et en ligne de l'Office de Tourisme

Riches de monuments tels que le pont Henri-IV, achevé en 1613, le château de Targé ou encore l'église Saint-Jacques, située sur le chemin de Saint-Jacques de Compostelle, Châtelleraut est une ville à ne pas manquer et son territoire est propice aux découvertes.

Les hôtesse de l'Office de Tourisme se tiennent donc à votre disposition pour tous renseignements touristiques et patrimoniaux sur Châtelleraut, mais pas seulement : l'Office propose aussi dans sa boutique une large gamme de produits culturels et culinaires du territoire. Et innove en cette fin d'année en lançant son site internet e-commerce (commande en ligne) : boutique.tourisme-chatelleraut.fr

Sur place ou à distance, découvrez pour les fêtes des souvenirs de Châtelleraut (livres, mugs, calendriers...) ou toute l'expression de son terroir, avec des produits vendus à l'unité ou dans d'élégants assortiments : différents parfums de caramels à tartiner, vins du Haut-Poitou, huiles vierges de noix ou de noisette... Tout pour faire découvrir à vos proches les produits de votre ville et de votre région !



ANNIVERSAIRE

Le Théâtre Blossac fête les 2 ans de sa réouverture !



Fermé depuis 35 ans, le Théâtre Blossac a rouvert ses portes en décembre 2013, totalement restauré à l'identique des grandes heures de la fin du XIX^e siècle.

Depuis 2 ans, il accueille des visites et de nombreux spectacles de théâtre, danse, musique, conte...

Alors pour fêter cet anniversaire, pendant deux jours, les associations et compagnies amateurs châtelleraudaises monteront sur scène pour vous présenter gratuitement leurs créations !

Tout le programme sur www.agglo-chatelleraut.fr

Un spectacle toutes les 1h30, de 10h à 20h45 le samedi 5 décembre, et de 10h à 19h le dimanche 6 décembre.

Billets à retirer gratuitement à l'accueil billetterie du Théâtre Blossac - 3T
Renseignements - 05 49 23 70 63
service.culturel@capc-chatelleraut.fr

Grande Région Un nouveau territoire pour 5,8 millions d'habitants

La France des Régions s'apprête à vivre un changement de taille en cette fin d'année. Les élections régionales, des 6 et 13 décembre prochains, vont sérieusement redessiner le paysage administratif de notre pays.

Au 1^{er} janvier 2016, le nombre de régions passera officiellement de 22 à 13. Aquitaine, Limousin et Poitou-Charentes seront alors réunies au sein d'une même collectivité. Ce nouvel ensemble territorial constituera une Grande Région dans tous les sens du terme. Les chiffres parlent d'eux-mêmes (voir encadré). En clair, la nouvelle entité couvrira 1/7^e du territoire national, devenant ainsi la plus grande région de France (1). Elle sera également la quatrième région la plus peuplée du pays.

Un formidable levier de croissance

Entre diversité des paysages, terre d'Histoire et de culture, ce nouveau territoire possède bien des atouts. La région devient ainsi un véritable poids lourd du tourisme en France. Elle constitue en effet le 1^{er} employeur touristique du pays. C'est également la 1^{re} Région agricole d'Europe. Dominante viticole pour l'Aquitaine, élevage pour le Limousin et grandes cultures pour le Poitou-Charentes : chacune des composantes de ce vaste ensemble continuera de cultiver ses spécificités. La nouvelle Région sera également la 3^e en termes de surface dédiée à la culture biologique, avec environ 130 000 hectares. Sur le plan économique, la Grande Région possède également une industrie particulièrement dynamique pouvant s'appuyer sur des filières d'excellence. Du bâtiment à la filière aéronautique et spatiale, des éco-industries au secteur de l'énergie, ou encore le nautisme, le tissu entrepreneurial représente un formidable levier de croissance.

(1) Ce nouvel ensemble géographique atteindra la taille de l'Autriche.



La Grande Région en chiffres

Superficie : 84 100 km²

Population : 5,8 millions d'habitants

Littoral : 720 km

12 départements

10 agglomérations de plus de 100 000 habitants

181 000 étudiants

Plus de renseignements avec magranderegion.fr

Le saviez-vous ?

Proposez un nom pour la Grande Région.

Le nom définitif de la Grande Région doit être voté par décret, avant le 1^{er} juillet 2016. Vous pouvez aujourd'hui proposer vos idées sur le site magranderegion.fr.



Élections Révision des listes

Ces élections sont exceptionnellement organisées en décembre (au lieu de mars traditionnellement). Elles ont également connu une modification de la révision des listes électorales. Il était ainsi possible de s'inscrire sur les listes, du 1^{er} janvier au 30 septembre dernier. Les électeurs inscrits dans cette période pourront participer au scrutin. Ceux inscrits depuis le 1^{er} octobre ne pourront pas voter pour les Régionales. Ils seront autorisés à mettre le bulletin dans l'urne pour toute nouvelle élection qui se déroulera après le 1^{er} janvier prochain.

Pour tout renseignement : 05 49 20 20 63

Pensez à votre pièce d'identité

Les 6 et 13 décembre, les 24 bureaux de vote de Châtelleraudais seront ouverts de 8h à 18h. Attention, la présentation d'une pièce d'identité est obligatoire. Vous pouvez également voter par procuration.

Reprise de *la mie CÂLINE*



Depuis le 1^{er} octobre, Suci et Stéphane Dechatrettes ont repris la franchise de *la mie CÂLINE*, avec la même équipe d'employées, plus une embauche.

Pour ce berrichon d'origine qui a parcouru le Monde pour se forger une belle expérience dans la force de vente comme à Londres, Dubaï ou Singapour où il a rencontré son épouse et où il a ouvert et développé une chaîne de magasins, reprendre *la mie CÂLINE* de Châtellerauld, « c'était un peu revenir aux sources » ; il a tenu celle d'Issoudun pendant 7 ans.

La mie CÂLINE, c'est tout d'abord le pain et les baguettes comme la Câline, la Flocâline et les pains spéciaux mais aussi viennoiserie, sandwicherie, tarterie, traiteur et pâtisserie sans oublier un service de cafétéria qui va se développer avec des latte et autres café goûteux. Enfin, *la mie CÂLINE*, ce sont aussi de nombreuses actions promotionnelles, toute l'année.

La mie CÂLINE
77, Boulevard Blossac
Tél. 05 49 02 83 47
Courriel : chatellerauld@lamiecaline.net
Ouvert du lundi au samedi de 6h45 à 19h30

Un nouveau propriétaire pour *Le Sulky*



Depuis le 25 juillet dernier, Pascal Roos est à la tête du bar-PMU *Le Sulky* à Châteauneuf, près de l'herboristerie Larmignat ; une reconversion réussie après un accident de travail, Pascal Roos ne pouvant plus exercer son métier de boucher qu'il a pratiqué durant 40 ans.

Même après quelques travaux de mises aux normes notamment pour l'accès des toilettes aux handicapés, le bar-PMU reste le même, toujours aussi convivial et axé sur les jeux : PMU et course par course toute la journée et Française des Jeux.

Bar-PMU *Le Sulky*
66, Grand'rue de Châteauneuf
Tél. 05 49 21 03 58
Ouvert du mardi au samedi de 7h à 19h
et le dimanche de 8h à 13h

My coiffure : le nouveau salon de Damien Cailler

Déjà propriétaire d'un salon de coiffure en centre-ville, *Mematyf*, Damien Cailler a repris, le 1^{er} juin dernier, le salon de la galerie marchande d'Intermarché, route de Lençloître, où il coiffe hommes, femmes et enfants avec deux employées, Sandrine et Cynthia, et une apprentie, Andréa.

C'est un salon dynamique où les clients profitent de promotions toute l'année. En décembre, il offrira d'ailleurs des chèques réduction de 2 à 8 € valables en janvier et février.

À partir de janvier, le salon lance le coiffage à domicile pour les cérémonies.

My coiffure
107 avenue Maréchal de Lattre de Tassigny
Galerie marchande Intermarché,
route de Lençloître
Tél. 09 81 31 00 59
Ouvert du lundi au vendredi de 9h30 à 19h
et le samedi de 9h à 18h.



Un théâtre qui a du souffle, une compagnie qui n'en manque pas

Conversation à huis clos dans la pièce
Proudhon modèle Courbet
©TPC - Yves Lafosse

Créé en octobre 1964 avec un objectif, faire du théâtre amateur et le diffuser, le TPC marche dans les pas du légendaire TNP (Théâtre National Populaire) dont le directeur, Jean Vilar, affirmait qu'il s'agissait de « faire partager au plus grand nombre ce que l'on a cru devoir réserver jusqu'ici à une élite ».

Le TPC monte lui aussi des pièces qui ont du sens et une qualité esthétique ambitieuse, tout en s'adressant à un public très large : pas question de s'ennuyer au Théâtre de la Taupanne ! À son répertoire, des auteurs contemporains, vivants, joués par une troupe d'une vingtaine de comédiens amateurs, dont Jean-Pierre Duffour Bazin, le directeur, souligne qu'ils ont de 8 à 80 ans. Un travail en profondeur : huit mois de répétition pour dorénavant quatre spectacles par an. La saison s'annonce riche... Avec, depuis le 14 novembre et jusqu'en février, *Proudhon modèle Courbet*, une conversation à huis clos dans l'atelier du peintre Gustave Courbet. Encensée par les critiques, cette pièce de Jean Pétrement, non dénuée d'humour, jouée au festival d'Avignon, à Paris au Musée d'Orsay, est confiée pour la première fois à des comédiens amateurs. La saison continuera avec *L'Atelier* de



Jean-Claude Grumberg, *Jacques et son maître* de Milan Kundera, et *Du Vent dans les branches* de sassafras de René de Obaldia. Parce que « le théâtre est une nourriture aussi indispensable à la vie que le pain et le vin ».

Théâtre de la Taupanne
Samedi 5 décembre à 21h
Dimanche 13 décembre à 15h
Vendredi 18 décembre à 21h
Programme complet : www.tpc86.info

L'association *Chanoine de Villeneuve* orchestre les concerts de l'Avent

Lorsque l'association Chanoine de Villeneuve est créée, en janvier 2012, le nom s'est imposé comme une évidence. Celui d'Arthur Edmond Vallet, baron de Villeneuve, curé de la paroisse de Châteauneuf à partir de 1893.

Grand intellectuel, érudit, le Chanoine s'est intéressé à la vie des ouvriers de la Manu, à l'époque du mouvement social de l'église catholique. Après avoir créé la Caisse de Secours *La Fraternité*, esquisse de mutuelle pour les Manuchards, il fonde le *Cercle Catholique Ouvrier*, pour que tous aient accès à la culture : littérature, musique, théâtre et ... cinéma (c'était au tout début, en 1885). Sur ses propres deniers, l'abbé fait construire au début du XX^e siècle un drôle de bâtiment néogothique qui abrite désormais le Nouveau Théâtre.

La culture ouverte à tous

L'association Chanoine de Villeneuve s'inscrit dans la même démarche : la culture ouverte à tous. Association culturelle, née du désir du père Roland de La Villemarqué, curé de Châtellerauld, de promouvoir et de faire vivre le patrimoine culturel matériel et immatériel de l'Église catholique de la ville, elle propose concerts, expositions et conférences. Impliquée dans les Journées Européennes du Patrimoine, dans la Nuit des Églises, l'association a noué un partenariat avec



les professeurs du Conservatoire Clément Janequin. Ils seront les interprètes des concerts de l'Avent : le 29 novembre à l'église Saint-Jacques, le 13 décembre à l'église Saint-Jean-Baptiste, avec le Chœur de Chambre de la Vienne, sous la direction d'Augustin Maillard. Et pour la première fois, la Maîtrise de la Cathédrale de Poitiers chante, dans la même église, le 20 décembre, dernier de ces dimanches qui précèdent Noël.

Tous les concerts sont à 16h et sont gratuits. Libre participation aux frais.

La recette de M. Preskovic



Kloug aux marrons

Pour les fêtes, sur votre table de Noël, ce dessert est une alternative cinéphilie à la bûche traditionnelle. Selon M. Preskovic, le kloug peut-être habituellement « colmaté avec des schpozis... », mais nous essaierons ici de rester simple.

INGRÉDIENTS POUR 4 À 6 PERSONNES :

Pour le biscuit roulé :

- 40 g de beurre
- 75 g de sucre
- 75 g de farine
- 3 œufs
- 1 petit pot de crème de marrons
- 50 g de marrons entiers

Pour le glaçage :

- 150 g de chocolat à pâtisserie
- 30 g de beurre
- 50 g de sucre glace

LA RECETTE

Préchauffez le four à 220°C.

Couvrez une plaque de cuisson de papier sulfurisé et badigeonnez-le avec un peu de beurre fondu.

Mélangez au fouet les jaunes d'œufs avec le sucre, puis incorporez la farine progressivement.

Montez à part les blancs d'œufs en neige.

Faites fondre le beurre, puis incorporez-le ainsi que les blancs en neige au mélange précédent.

Mélangez délicatement et versez sur la plaque de manière à former un grand rectangle.

Enfournez et faites cuire 7 minutes.

Sortez le biscuit du four et retournez-le sur un linge propre.

Laissez refroidir et nappez de crème et de morceaux de marrons. Formez un rouleau serré.

Préparez le glaçage : faites fondre le chocolat à feu doux et ajoutez le beurre coupé en petits morceaux ainsi que le sucre glace.

Mélangez bien puis nappez le gâteau.

Faites des stries à l'aide du dos d'une fourchette pour imiter une « bûche » !

Proposez-nous une recette !

Si vous souhaitez nous faire partager une de vos recettes, n'hésitez pas à nous contacter : par courriel : le-chatelleraudais@ville-chatellerault.fr ou par téléphone : 05 49 23 64 56.

HOROSCOPE



Bélier du 21 mars au 20 avril
Un petit moral ; et sans raison apparente. Impossible de vous dérider !



Taureau du 21 avril au 21 mai
Regonflé(e) à bloc par les propos rassurants que tient votre partenaire.



Gémeaux du 22 mai au 21 juin
Une remarque et voilà votre partenaire qui monte sur ses grands chevaux.



Cancer du 22 juin au 22 juillet
Vous tenez les rênes de votre couple d'une main aussi ferme que bienveillante.



Lion du 23 juillet au 23 août
Quelques tracasseries financières vous empêchent d'être serein(e).



Vierge du 24 août au 23 sept.
Impossible de vous satisfaire des conditions dans lesquelles vous vivez.



Balance du 24 sept. au 23 oct.
Quelqu'un vous aide à développer un projet. Son expérience vous permet d'avancer.



Scorpion du 24 oct. au 22 nov.
Ce manque de communication vous lasse et vous dissuade de donner le meilleur.



Sagittaire du 23 nov. au 21 déc.
On ne se parle pas assez. C'est sans doute ce qui creuse le fossé entre vous.



Capricorne du 22 déc. au 20 janv.
Vous cherchez l'âme sœur ? Une personne charmante vous propose un rendez-vous.



Verseau du 21 janvier au 18 février
À vos yeux, votre partenaire scie la branche sur laquelle il ou elle est assis(e).



Poisson du 19 février au 20 mars
Il ou elle ne peut rien vous cacher, vous percez à jour ses secrets.

Voirie : plus pour vos routes !



Si les travaux de l'avenue Foch sont enfin terminés (zone de l'Herse), ceux de la rue Creuzé près de la Manu s'achèveront d'ici une quinzaine de jours.

Chemin du Marais : un trottoir a été créé au droit des secteurs habités, avec la pose de bordures et une réfection en enrobés sur ces zones et sur les accès. Il faudra désormais attendre le printemps pour entamer la réfection gravillonnée sur les autres secteurs...

Résidence Jean Vilar, aux Minimes : depuis fin novembre, un aménagement du carrefour est en cours entre la rue Jean Vilar, l'accès à l'hôpital et le centre Henri Laborit, pour sécuriser les traversées piétonnes et ralentir la vitesse des véhicules.

Rue de l'Abreuvoir du Bien Nourri : la création d'un réseau d'eaux pluviales a débuté pour réduire le volume des eaux qui transitent par le chemin de la Baignade.

Retrouvez les travaux en temps réel sur le site de la Ville : www.ville-chatellerault.fr

SU-DOKU Niveau 2



Chaque carré, chaque ligne, chaque colonne contient les chiffres de 1 à 9 une seule fois.

		8		7	9			3
7	3	4						2
				3		5	7	6
1		7	3		6			
6		2				8		9
			5		8	1		7
3	7	1		8				
	2					3	4	1
9			6	1		7		

LES ÉTAPES DU PLU

La démarche :

Fait :

- réalisation d'un diagnostic : étape terminée. Présenté aux Châtelleraudais le 1^{er} octobre dernier

En cours :

- élaboration du PADD (projet d'aménagement et de développement durable) : étape en cours

- consultation des acteurs locaux terminée : agriculteurs, personnes publiques, acteurs socio-économiques et représentants des habitants au cours de diverses réunions et d'un forum le 4 novembre dernier

A venir :

- constitution de scénarii du PADD par le comité de pilotage : réunion prévue le 8 décembre

- choix du scénario par la commission générale des élus et adoption par le conseil municipal le 7 avril 2016

- présentation du PADD à la population en réunion publique le 12 mai 2016

- déclinaison du PADD en OAP (orientations d'aménagement et de programmation) et en règlement

L'information :

- présentation du PLU dans le magazine municipal en mars 2015

- suivi de l'évolution du projet dans le magazine

- salon d'information dans le hall de la mairie, et registre à disposition

- page dédiée du site internet de la ville, onglet PLU

- affichage réunions publiques par panneaux Decaux dans toute la ville

- recueil de remarques à l'accueil de la mairie

- réunions publiques (1/10/2015 ; 12/05/2016 ; ...)

- enquête publique

Pour toute information complémentaire, n'hésitez pas à contacter le service urbanisme ou les élus en charge du dossier, Maryse Lavrard et Béatrice Roussenque.

Le groupe de la Majorité municipale
lequipeabelin@gmail.com

UN DÉBAT MAL ENGAGÉ

Le Plan Local d'Urbanisme (PLU) vous concerne tous. Il a des conséquences sur l'habitat, les déplacements, le développement économique (dont les commerces), l'amélioration des services, l'environnement et le cadre de vie...

La municipalité va réviser son PLU. Elle a pour cela engagé un cabinet d'études, choisi nous a-t-on dit parce qu'il faisait de la concertation et du débat avec les Châtelleraudais un élément déterminant de la réussite du projet.

Or nous constatons qu'ouvrir un vrai débat n'est toujours pas dans la culture de l'équipe municipale.

Trois exemples :

- Le comité de pilotage inclut une élue d'opposition... mais on « oublie » de l'inviter aux réunions !

- Réunion publique le 1/10 pour présenter le diagnostic réalisé : le faible nombre de personnes présentes prouve que ce moyen n'est pas adapté pour informer, écouter et recueillir les propositions des Châtelleraudais ;

- Forum des acteurs locaux le 4/11 : les élus (majorité et opposition) étaient invités... mais seulement en qualité de « spectateurs » sans possibilité d'intervenir ni de débattre ! Seul le cocktail nous était ouvert...vraiment, non merci !

A quel moment et de quelle manière les Châtelleraudais vont-ils être réellement informés et consultés ? Comment pourront-ils donner leur avis ?

Le groupe de la Gauche : M. GUÉRIN, F. MÉRY, P. BARAUDON, M. METAIS,
Y. GANIVELLE, K. WEINLAND, G. MICHAUD, D. PESNOT-PIN

NDLR : 1/ Le premier comité de pilotage aura lieu le 8 décembre et l'élue d'opposition, qui n'a pas été oubliée, fut invitée comme les autres élus.

2/ À la réunion publique du 1^{er} octobre ont été invités tous les Châtelleraudais par le magazine, la presse, les panneaux Decaux...

3/ Forum des acteurs locaux : bilan très positif des participants qui ont pu s'exprimer librement en dehors des élus.

PROJET ÉCOLE DE GENDARMERIE

L'école de gendarmerie est-elle ou non acquise par la Mairie ?

Aucune nouvelle, sachant que c'est via la presse que nous apprenons l'accueil prochain de réfugiés à Châtellerault, y aurait-il anguille sous roche ?

Nous espérons qu'il ne s'agira que de quelques familles car concernant ce projet-ci, les Châtelleraudais ne sont à aucun moment consultés.

Le Groupe du « Rassemblement Bleu Marine »
É. AUDEBERT, L. BRARD

Conformément au règlement adopté en conseil municipal, l'expression est limitée à parts égales à 1 500 signes pour la majorité et à 1 500 signes pour l'opposition. Les 1 500 signes de l'opposition sont répartis entre chaque groupe représenté au conseil municipal, au prorata du nombre de sièges détenu, soit 1 200 signes pour le groupe de la Gauche (8 conseillers), et 300 signes pour le groupe du « Rassemblement Bleu Marine » (2 conseillers).



Agence Buttazzoni & associés
104, Bd Blossac
86100 CHATELLERAULT

Tél : 05 49 85 26 56
Mail : chatellerault@agenceba.com
www.agenceba.com

■ GESTION
■ LOCATION
■ VENTE
■ SYNDIC

Gestion Locative Sécurisée

Garantie Loyers Impayés

Communication personnalisée sur votre bien

Sélection rigoureuse des locataires

Compte rendu mensuel

Règlement par virement

A partir de 7% ttc du loyer mensuel

Etude gratuite

 <p>CHATELLERAULT CENTRE Très bel appartement avec séjour, cuisine, une chambre, salle d'eau, terrasse, garage privatif, DPE D</p> <p>loyer: 472€ (dont provision pour charges 52€) honoraires agence: 415 € dont visite, dossier, bail: 340 € état des lieux: 75 €</p>	 <p>CHATELLERAULT PROCHE CENTRE Appartement avec entrée, séjour, cuisine aménagée, 2 chambres, salle de bains, WC, cave et parking couvert. DPE D</p> <p>loyer: 545 € (dont provision pour charges 45 €) honoraires agence: 447 € dont visite, dossier, bail: 372 € état des lieux: 75 €</p>	 <p>ANTOIGNE Pavillon de plain pied récent avec séjour, cuisine équipée (four, plaques, hotte), 3 chambres, salle de bains, cellier, Jardin clos. DPE D</p> <p>loyer: 700€ (dont provision pour charges 10€) honoraires agence: 404 € dont visite, dossier, bail: 304 € état des lieux: 100 €</p>
 <p>CHATELLERAULT CENTRE Appartement en parfait état avec séjour, cuisine, une chambre, bureau, salle de bains. DPE E</p> <p>loyer: 430 € (dont provision pour charges 20€) honoraires agence: 379 € dont visite, dossier, bail: 324 € état des lieux: 75 €</p>	 <p>CHATELLERAULT FAUVETTE Maison de ville sur sous sol, proche commerces avec entrée, séjour, cuisine aménagée, 2 chambres, salle d'eau, jardin clos et arboré. DPE F</p> <p style="text-align: right;">85 000 €</p>	 <p>CHATELLERAULT BRELANDIERE Maison en parfait état avec entrée, séjour, cuisine aménagée, 2 chambres, salle de bains, Véranda, garage, dépendance aménageable, Jardin de 1650 m² clos et arboré. DPE E</p> <p style="text-align: right;">118 000 €</p>

Qui vous a loué
ce beau T4 pour
moins de 380 €*
à Châtelleraut ?



Le logement aidé de qualité
du Pays Châtelleraudais



05 49 85 94 94
www.semhpc.fr

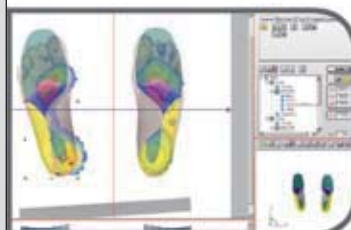
*Données non contractuelles - exemple pour un appartement situé au 4^e étage sans ascenseur



Orthopédie
DUVERGER

Matériel médical

LOCATION - VENTE - LIVRAISON
Maintenance et hospitalisation à domicile



**Orthopédie
sur mesure**

Prothèses - Corsets - Ceintures
Semelles orthopédiques
Bas de contention

Confort

Chaussures
Fauteuils



À partir de
449 €

AGRÈMENT TOUTES CAISSES
TIERS PAYANT

21 boulevard Victor Hugo
CHÂTELLERAUT
05 49 21 29 24

Du lundi au vendredi :
9h-12h et 14h-18h30
Le samedi : 9h-12h30

Fermé le samedi après-midi



MEGATOP
imprimerie

CapElitis



Flyers, Dépliants, Magazines, Brochures, Plaquettes, Livres, Travaux d'éditions...

LES 5 BONNES RAISONS
DE NOUS CHOISIR
COMME PARTENAIRE

- SAVOIR-FAIRE
- SERVICE
- QUALITÉ
- PRIX
- PROXIMITÉ



Contactez dès aujourd'hui notre **Service Client**

13, avenue du Cerisier Noir - 86530 NAINTRÉ

Tél. **05 49 90 28 00** - Fax. 05 49 90 18 99

service-devis@megatop.fr

www.megatop.fr



DEMEURES & COTTAGES

Constructeur de maisons depuis 25 ans

ENSEMBLE TOUT EST POSSIBLE



Vincent
CONDUCTEUR DE TRAVAUX

43 RÉSIDENCE PABLO PICASSO
86100 CHÂTELLERAULT
05.49.02.57.47



Décembre 2015. Visuel non contractuel. Demeures & Cottages est une enseigne du Groupe ICM. IC Pottiers & 381 725 016. © 2015 Design Axel Dubois

Salon de Coiffure

recommandé par Coiffeur en France - UNEC

BEAUMONT

ECLYP'S - 05 49 85 29 88

BONNEUIL MATOURS

Coiffure MASSE Laurence - 05 49 00 00 00

CENON

EVELYNE Coiffure - 05 49 93 15 13

CHATELLERAULT

Boumiot Coiffeurs Créateurs - 05 49 21 44 25
Coiff. Domicile FERJAUULT Jacqueline - 05 49 21 86 59
MEMATY'F - 05 49 21 83 64
NELLY Coiffure - 05 49 21 14 85
TCHIP Coiffure MASSONNET - 05 49 02 81 21

NAINTRE

Coiffure REJANE - 05 49 90 04 61
GOSSIP - 05 49 90 06 05
NOIR & BLANC - 05 49 90 09 67



Retrouvez les salons « Expert »

dans la Vienne + de 60 Membres UNEC

sur l'annuaire : www.uncf.fr/trouver-un-coiffeur

J' 
mon
coiffeur!

unec

Union Nationale des Entreprises de Coiffure

Cf
Coiffeur en France
INSPIRE VOTRE BEAUTÉ

Union Nationale des Entreprises de Coiffure